

Portrait sociodémographique des jeunes en Gironde (2/3)

Qui sont les jeunes en Gironde ?

Stéphanie Gosset-Connan, CES CAF de Bordeaux
Irène Pineau, Stagiaire Master 2 Université de Bordeaux

Scolarité, Insertion et Emploi

Sommaire

- Scolarité au collège et au lycée
- Enseignement supérieur
- Activité et emploi
 - Des 15 à 19 ans
 - Des 20 à 24 ans
- Revenus et aides à l'insertion

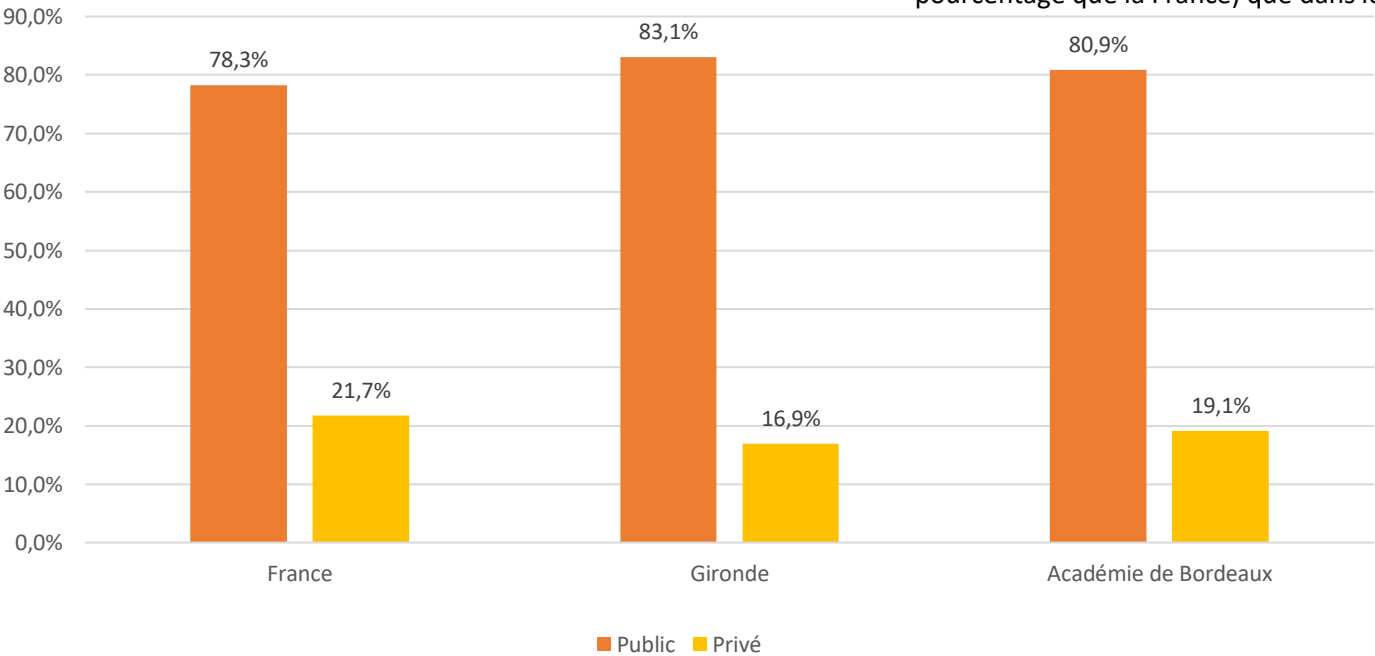
Au collège et lycée

Indicateurs :

- Effectifs et part public/privé du collège en 2020
- Effectifs et part des formations au lycée en 2020
- Zoom sur le lycée : les formations lycéennes
- Retard au collège
- Boursiers en collège public
- Taux de déscolarisation par tranche d'âge
- Niveau de diplômes des non scolarisés âgés de 15 à 19 ans et 20 à 24 ans

Effectifs et part public/privé du collège en 2020

En Gironde, comparativement aux données nationales et académiques, légèrement plus de collégiens scolarisés dans le public (83,1%, soit +3pts de pourcentage que la France) que dans le privé.



La Gironde, c'est...

- ❖ 105 collèges publics
- ❖ 28 collèges privés sous contrats
- ❖ 31 REP de l'académie de Bordeaux, 15 sont en Gironde
- ❖ 3 REP+ de l'Académie de Bordeaux sont en Gironde

	Public	Privé	Total
France	2 691 450	747 953	3 439 403
Gironde	65 840	13 110	78 950
Académie de Bordeaux	13 2386	31 337	163 723

→ Dont un peu moins de la moitié concentré dans Bordeaux Métropole

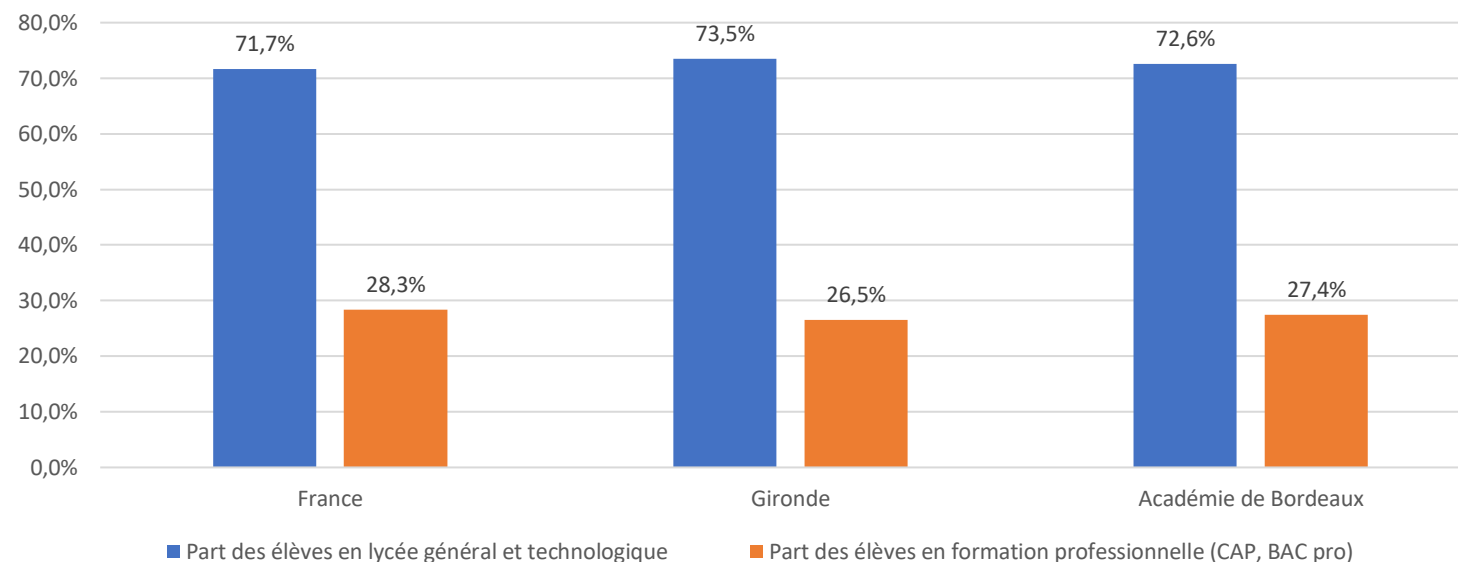
Source : DEPP, Système d'Information Scolarité, données 2020 ; DSDEN33 DOS STAT RAMSESE, 2021

Effectifs et part des formations au lycée en 2020

La Gironde, c'est...

- ❖ 32 lycées professionnels
- ❖ 48 lycées généraux et technologiques
- ❖ 10 Centres d'information et d'orientation (CIO)
- ❖ 10 zones d'animation pédagogique (ZAP)

Effectifs du lycée : part des élèves selon la formation

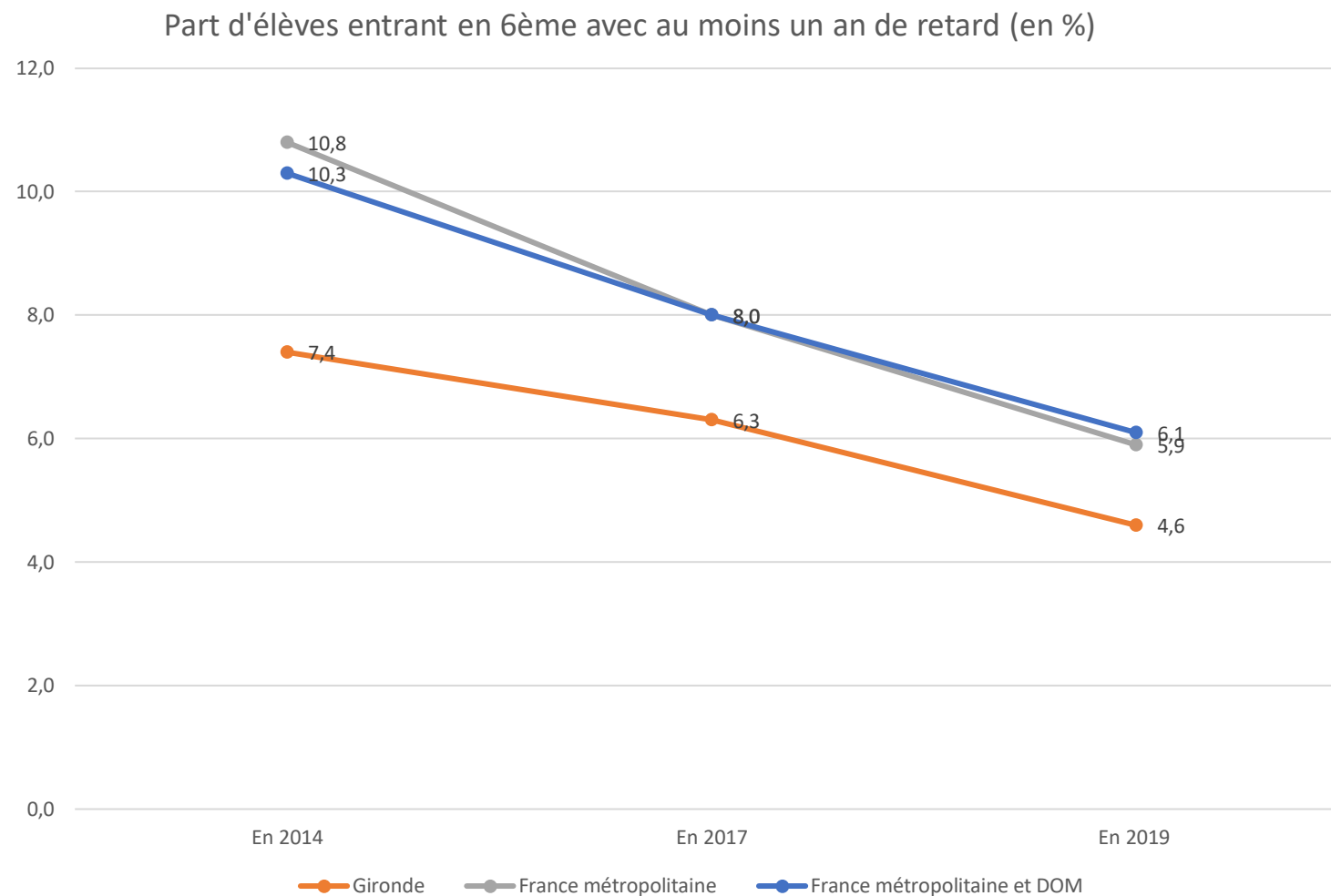


	Lycée techno général	Formations pro	Total formation pro+lycée pro
France	1 611 553	637 564	2 249 117
Gironde	38 472	13 858	52 330
Académie de Bordeaux	76 587	28 966	105 553

Source : DEPP, Système d'Information Scolarité, données 2020 ; DSDEN33 DOS STAT RAMSESE, 2021

Retard au college : le redoublement en Gironde

Situation qui semble *a priori* moins préoccupante en Gironde, mais ces tendances relevées sont dépendantes des pratiques de l'Académie en matière de politiques de redoublement.



Source : DEPP, Système d'Information Scolarité, données 2014-2017-2019

Boursiers et régime au collège en 2019 et 2020

Boursiers du collège		Taux 1		Taux 2		Taux 3	
14 323	22,2%	8 134	12,6%	8 887	13,8%	15 672	24,3%

Sur un effectif total de 64 386 collégiens girondins scolarisés dans le secteur public, 22,2 % sont boursiers

Répartition des élèves de collège selon le régime scolaire en 2020

	Gironde	Académie de Bordeaux	France
Externes	<u>16,3%</u>	14,1%	<u>28,5%</u>
Demi-pensionnaires	83,3%	85,0%	71,0%
Internes	0,4%	0,9%	0,5%

- Source : Département de la Gironde, 2019 ; DSDEN 33

Taux de boursiers au lycées en Gironde

Lycées généraux et technologiques

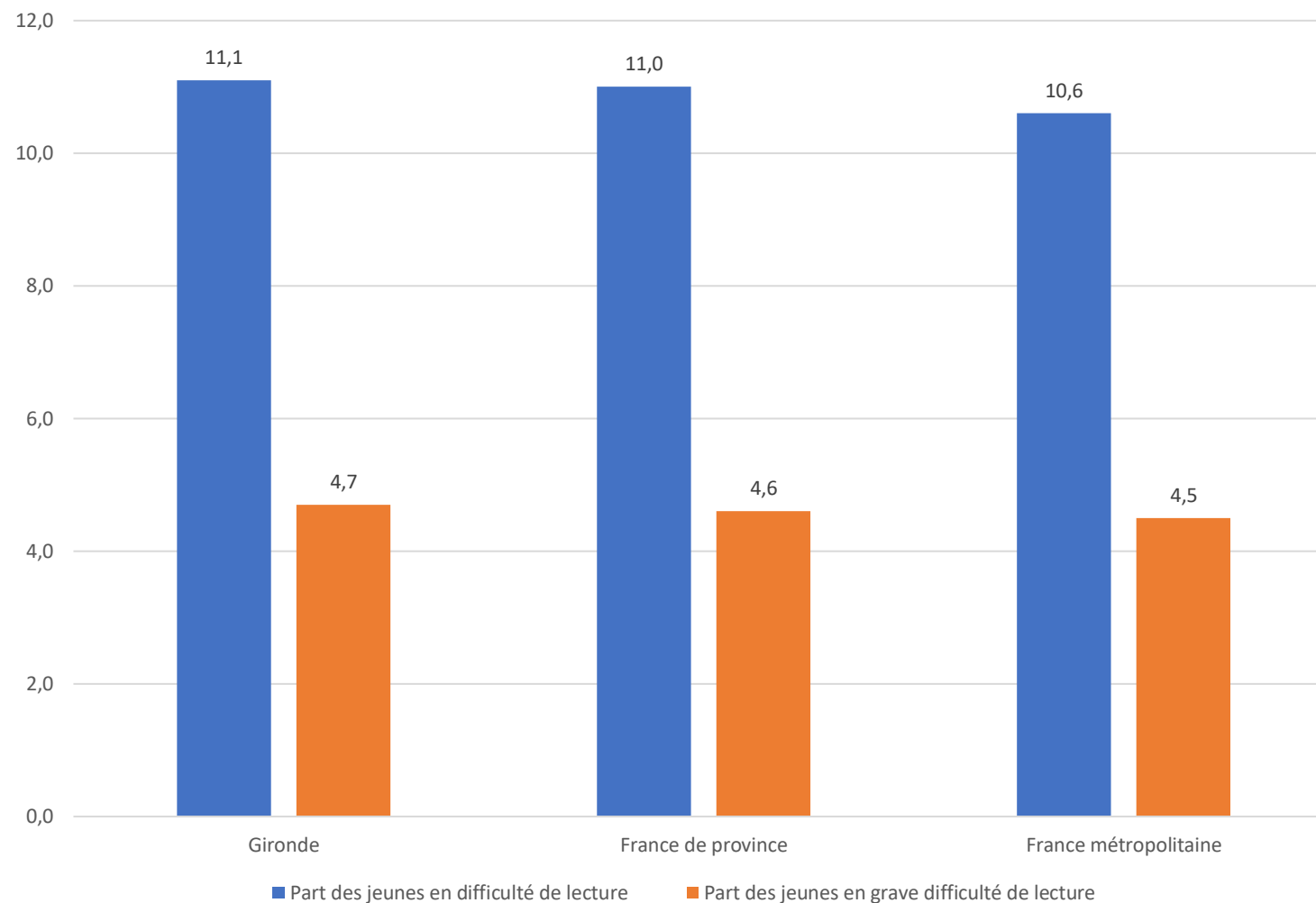
	Gironde	Académie de Bordeaux	France
Echelon 1	4,3	4,9	5,0
Echelon 2	2,6	2,7	2,9
Echelon 3	2,2	2,6	2,8
Echelon 4	2,8	2,9	3,4
Echelon 5	1,9	2,1	2,5
Echelon 6	2,9	3,1	4,7
Total des boursiers	16,6	18,3	21,2

Lycées professionnels

	Gironde	Académie de Bordeaux	France
Echelon 1	7,0	7,7	7,1
Echelon 2	4,5	4,9	4,7
Echelon 3	4,8	4,9	4,8
Echelon 4	5,5	5,6	6,1
Echelon 5	3,8	4,0	4,9
Echelon 6	7,6	7,4	12,0
Total des boursiers	33,2	34,4	39,6

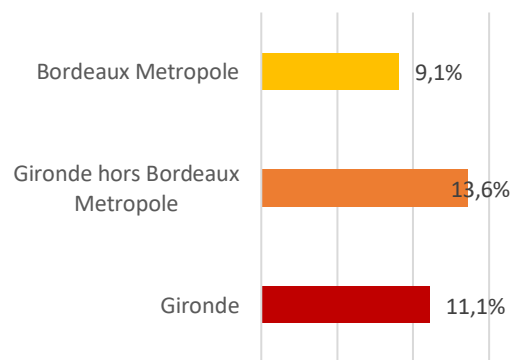
Source : DSDEN 33, Données extraites d'APAE

Part des
jeunes en
difficulté de
lecture en
2019

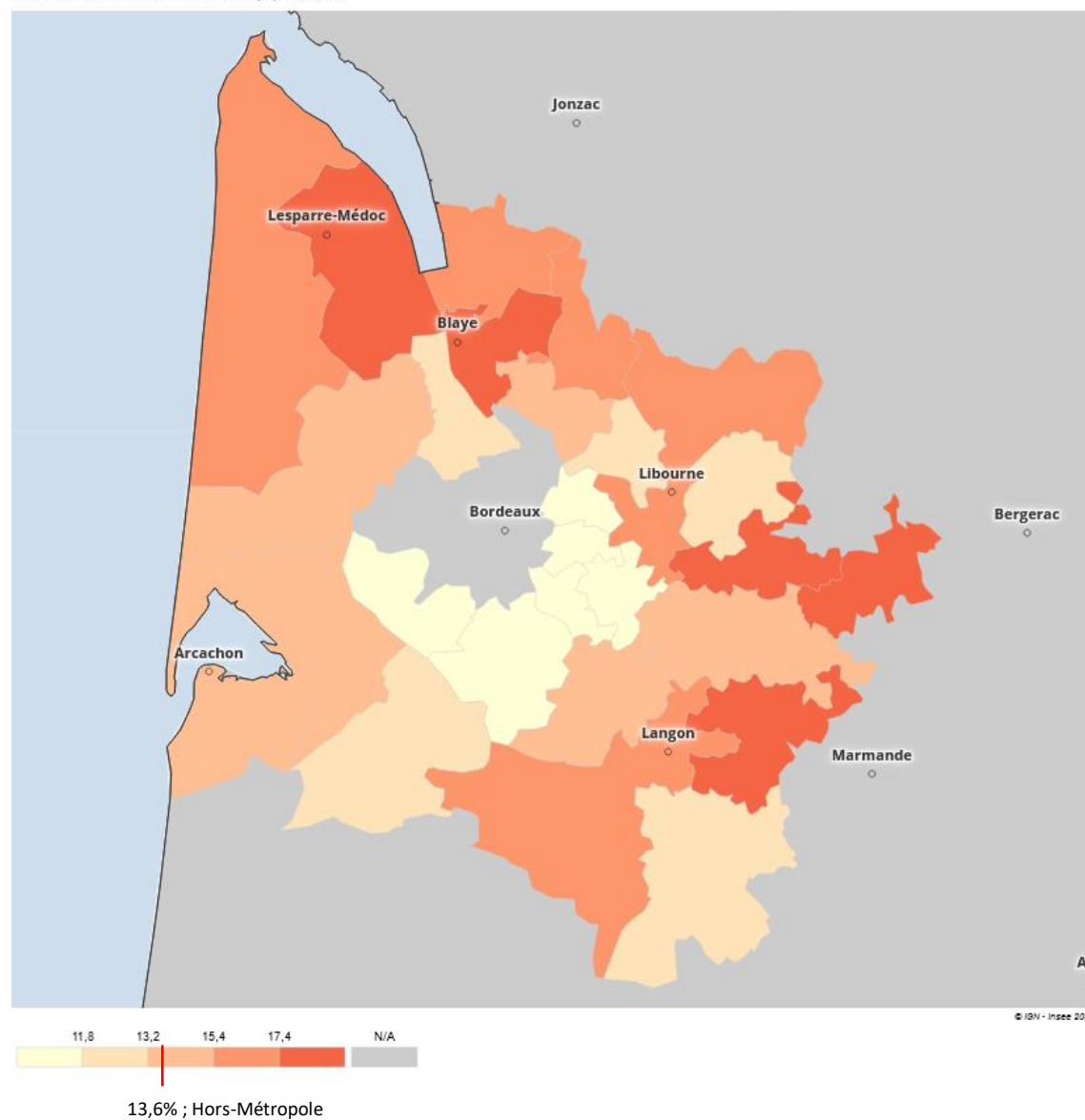


* en % des jeunes ayant participé à la Journée de Défense et Citoyenneté

Taux de 15-19 ans déscolarisés par EPCI



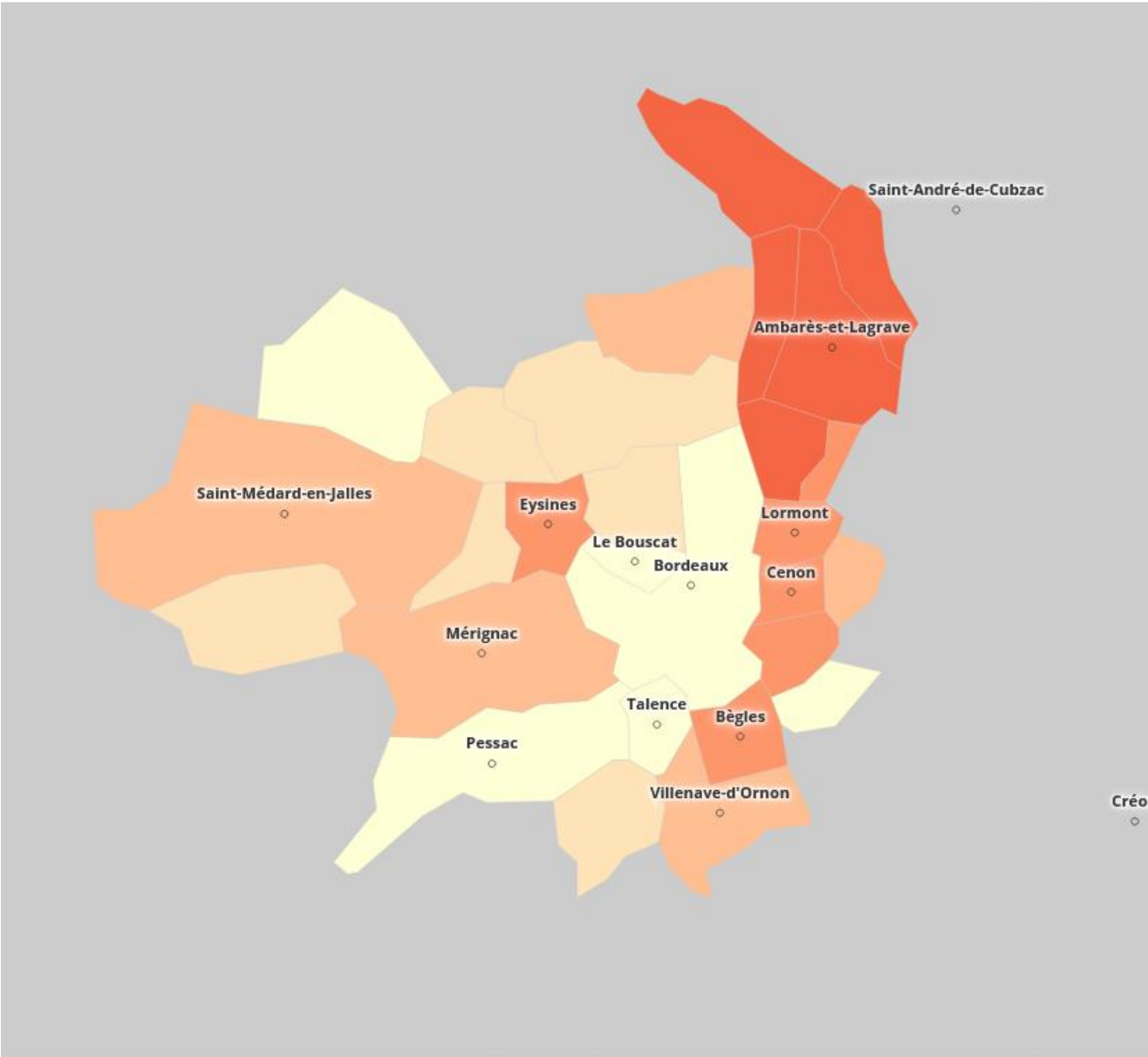
Taux de 15-19 ans déscolarisés (%) - Source :



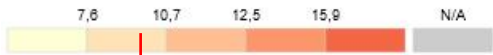
Source : Données INSEE 2017, traitement DES 2019

Source : Données INSEE 2017,
traitement DES 2019

Taux de 15-19 ans descolarisés (%) - Source :

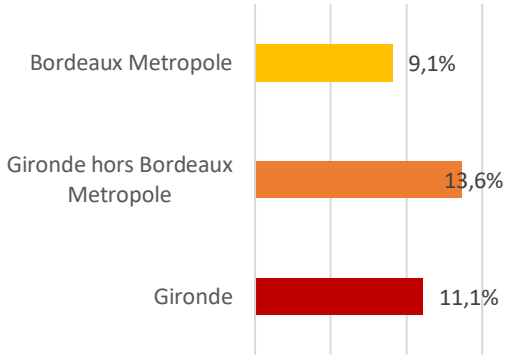


© IGN - Insee 2020

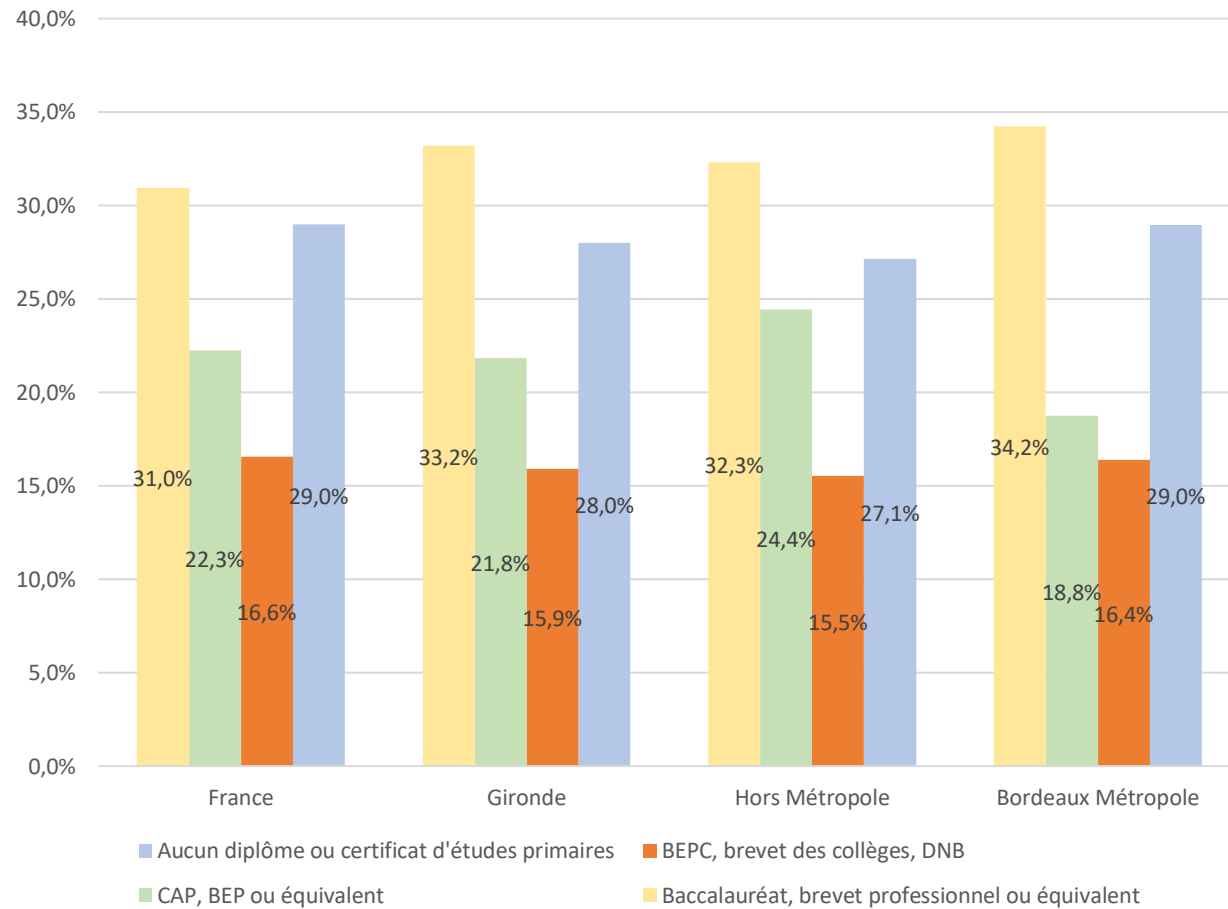


9,1% : Bordeaux Métropole

Taux de 15-19
ans
déscolarisés
par communes
de Bordeaux
Métropole



Niveau de diplômes des non scolarisés âgés de 15 à 19 ans






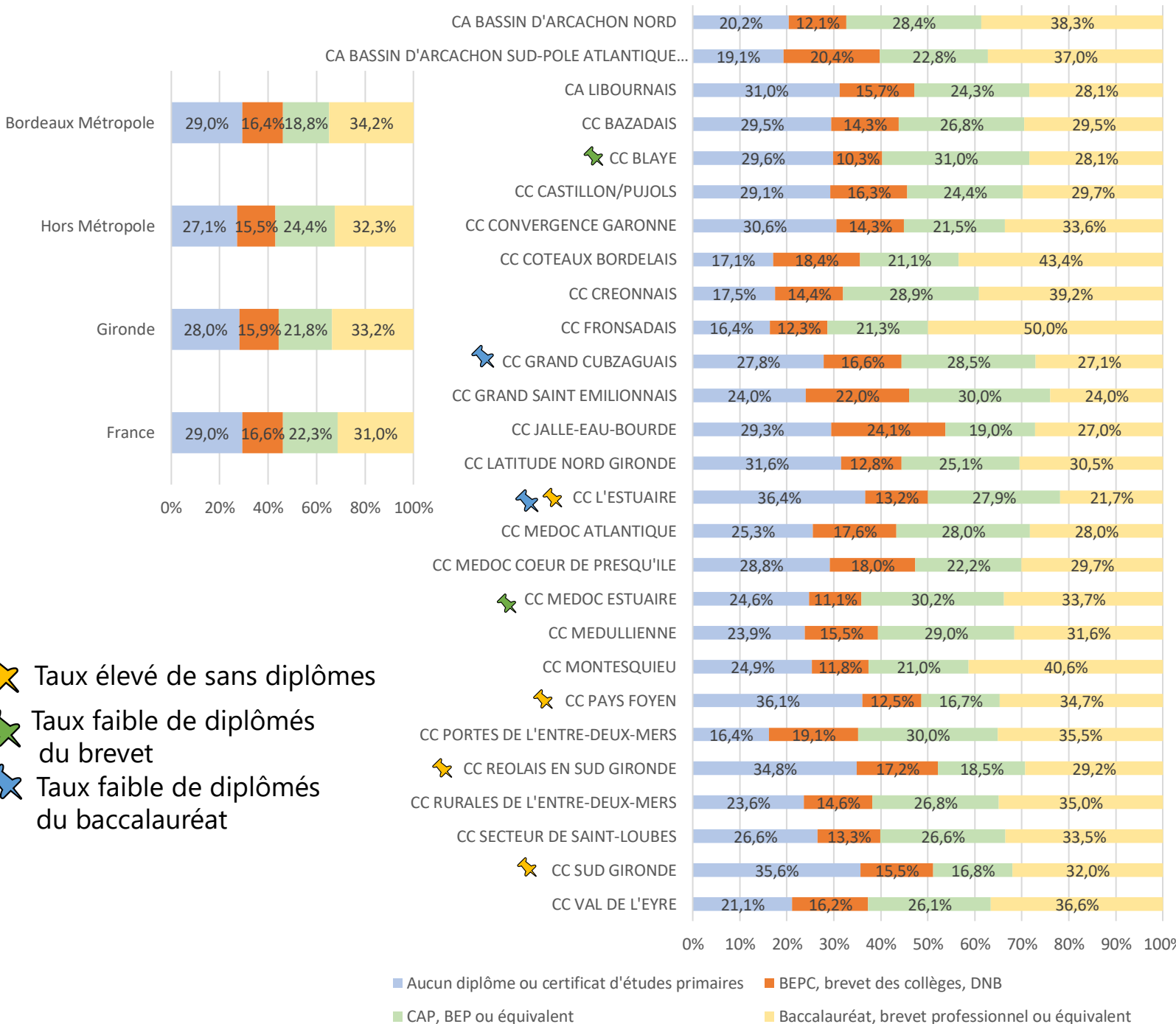
- Parmi les 11 218 **Girondins** non scolarisés âgés de 15 à 19 ans, sur une population à 101 100 jeunes cette même année : **11% sont déclarés non scolarisés**
- 5 093 sont situés dans **Bordeaux Métropole** (45%) sur 56 200 jeunes ; **9% sont déclarés non scolarisés**
- 6 125 **Hors Bordeaux Métropole** sur 44 900 : **13% sont non scolarisés**

Lecture : Selon l'INSEE, en 2017, parmi les non scolarisés âgés de 15 à 19 ans, 28% n'ont aucun diplôme

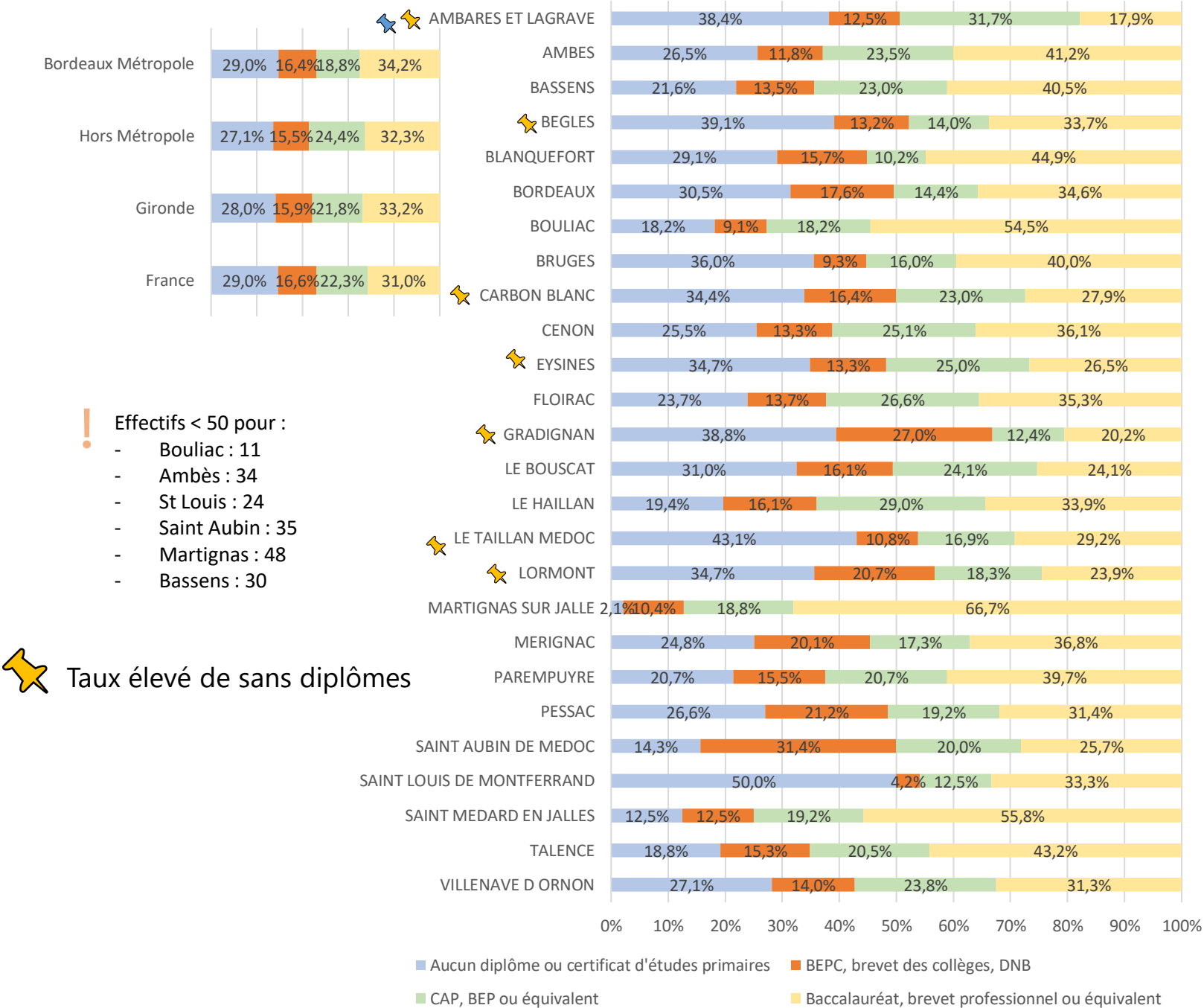
Source : INSEE RP, 2017

Niveau de diplômes des non-scolarisés âgés de 15 à 19 ans par EPCI

-  Taux élevé de sans diplômes
-  Taux faible de diplômés du brevet
-  Taux faible de diplômés du baccalauréat



Niveau de diplômes des non scolarisés âgés de 15 à 19 ans par communes de Bordeaux Métropole




Les inégalités scolaires



- Un taux d'élèves boursiers en lycées professionnels bien supérieur à ceux des lycéens inscrits en formation générale et technologique (plus du double). Ces données témoignent d'une plus grande précarité économique des familles des lycéens scolarisés en lycée professionnel. Ce constat est généralisable à l'échelle de l'académie et du pays.
- Si la répartition des boursiers est sensiblement équitable selon les échelons dans les lycées généraux, on remarque qu'une polarisation s'établit aux deux extrémités des échelons de bourses au lycée professionnel, aux alentours de 7%. L'échelon 6 étant l'échelon de bourses le plus élevé, ces données sont le reflet d'une forte précarité des élèves.
- Pour autant, il convient de noter que comparativement à la France, ou même à l'Académie de Bordeaux, le taux d'élèves boursiers est bien inférieur en Gironde, qu'il s'agisse des lycées généraux et technologiques (16.6% d'élèves boursiers) ou professionnels (33.2% de boursiers en Gironde contre 39,6% en France). Ce constat est particulièrement frappant au regard de l'échelon 6 pour les deux situations scolaires (7.6% en Gironde pour les lycées professionnels/12% en France)

10 550 jeunes en risque de décrochage scolaire de l'élémentaire au lycée

- A Bordeaux Métropole, 14% des collégiens sont inscrits dans des établissements d'éducation prioritaire contre **50% en QPV**.
- Parmi les élèves de 6^{ème} à Bordeaux Métropole 5% sont en retard scolaire contre **13% en QPV**.
- Parmi les élèves de 3^{ème} à Bordeaux Métropole 8% sont en retard scolaire contre **20% en QPV**. Soit **un écart qui se creuse de 25% en 4 ans !**
- **41% des 15 ans et + non scolarisés** dans les QPV sont sans diplôme contre 23% sur le reste du territoire.
- **59% des enfants issus de milieux modestes** ont le Bac contre 87% pour les milieux favorisés



Scolarité des collégiens et lycéens : à retenir

- Les données concernant la déscolarisation soulignent une persistance des difficultés rencontrées par certains territoires. Alors que le taux de déscolarisation, qui évalue le nombre de non scolarisés sur la population des jeunes de 15 à 19 ans recensés, s'établit en Gironde 11,1%, certains territoires avoisinent les 17% de déscolarisation des jeunes.
- Parmi ces territoires, on retrouve, hors de la Métropole : **Pays-Foyen, Castillon/Pujols, Médoc Cœur-de-Presqu'île, Blaye, Réolais-en-Sud Gironde**
- Les intercommunalités entourant la façade Sud de la Métropole sont quant à elles plus scolarisées. Certaines communes de la Métropole sont elles aussi plus fragilisées. Nous retrouvons les territoires du Nord-Est de la Métropole : **Ambès, Ambarès-et-Lagrave, Saint-Vincent-de-Paul, Saint-Louis-de-Montferrand**, dont le taux de déscolarisation est supérieur à 16%

Scolarité des collégiens et lycéens : à retenir

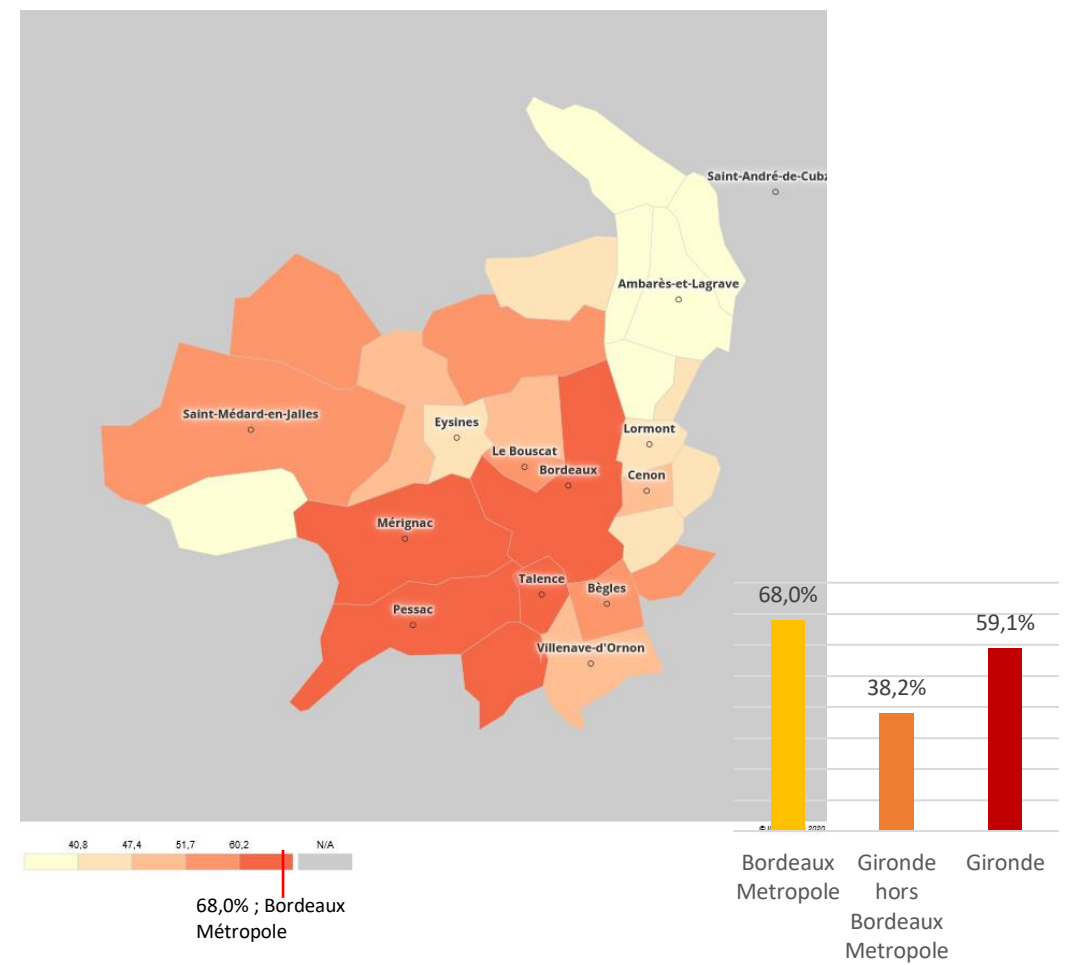
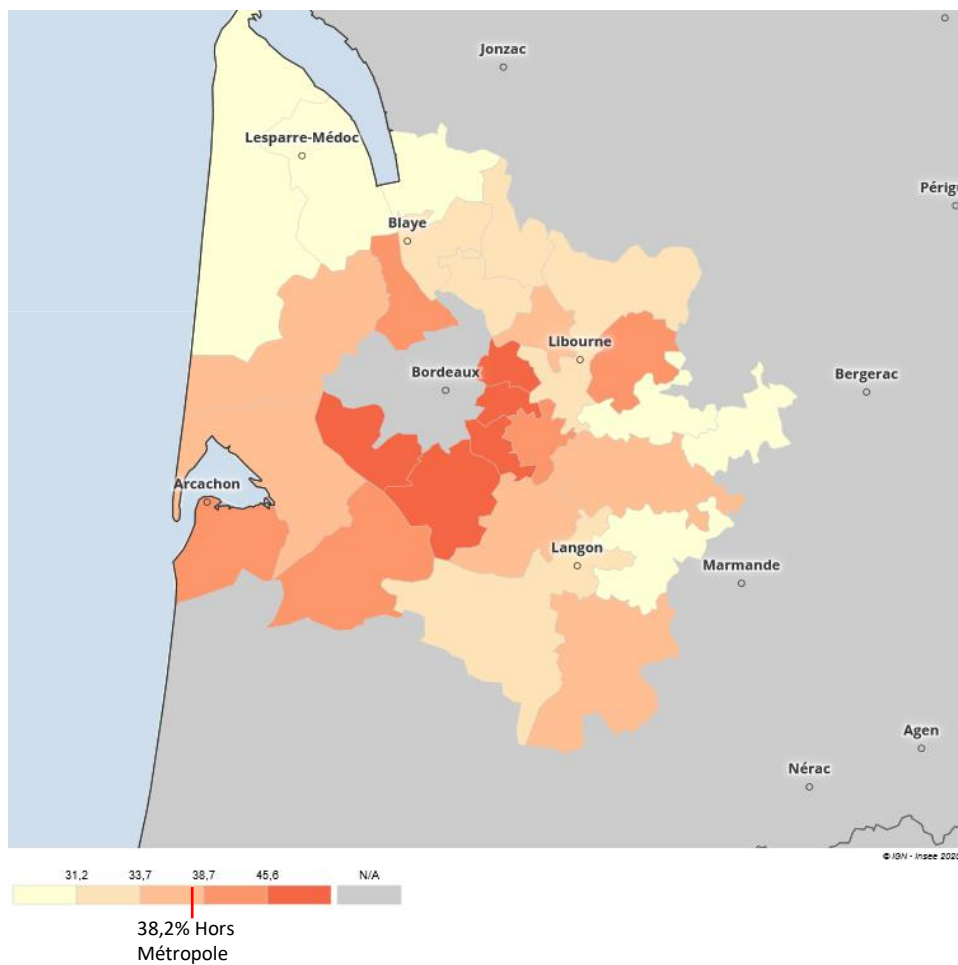
- Dans la mesure où le diplôme est très normatif et où celui-ci reste un « rempart » au chômage (Céreq, « Quand l'école est finie »), la connaissance du niveau de diplôme des sortants du système scolaire vient compléter les données sur le décrochage.
- Ainsi, les taux de non diplômés sortants du système scolaire est sensiblement similaire entre Bordeaux Métropole et Hors-Métropole (un petit peu supérieur pour la Métropole malgré tout). C'est au niveau du CAP/BEP que de réelles différences se perçoivent : la Gironde Hors Métropole se distingue par un taux bien supérieur à la Métropole (+5,6pts de pourcentage), mais également au niveau national.
- A une échelle plus locale, les différences se perçoivent également. Certains territoires girondins affichent un taux de déscolarisation qui, associé à un taux élevé de sans diplômes, peut souligner la fragilité du territoire et des possibilités d'insertion des jeunes.
 - Hors Métropole : CDC du Pays Foyen, de l'Estuaire, du Réolais-en-Sud-Gironde et Sud-Gironde
 - Métropole : communes de Lormont, Le Taillan-Médoc, Gradignan, Eysines, Carbon-Blanc, Bègles et Ambarès-et-Lagrave
- D'autres données sont également mobilisables pour comprendre ces phénomènes de déscolarisation. Par un zoom sur les « quartiers sensibles », Bordeaux Mécènes Solidaires alerte sur le **déterminisme social** qui pèse sur les chances de réussite, ainsi que sur les **inégalités scolaires** qui touchent fortement les jeunes des Quartiers Politiques de la ville (QPV).



Enseignement supérieur

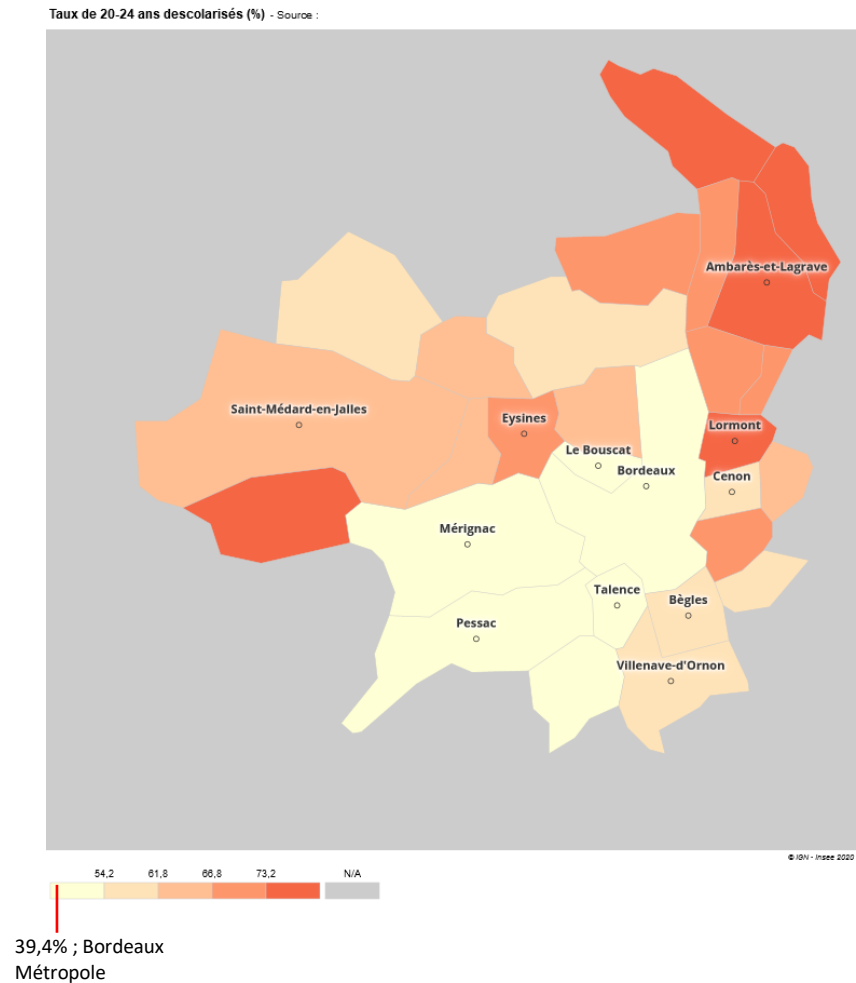
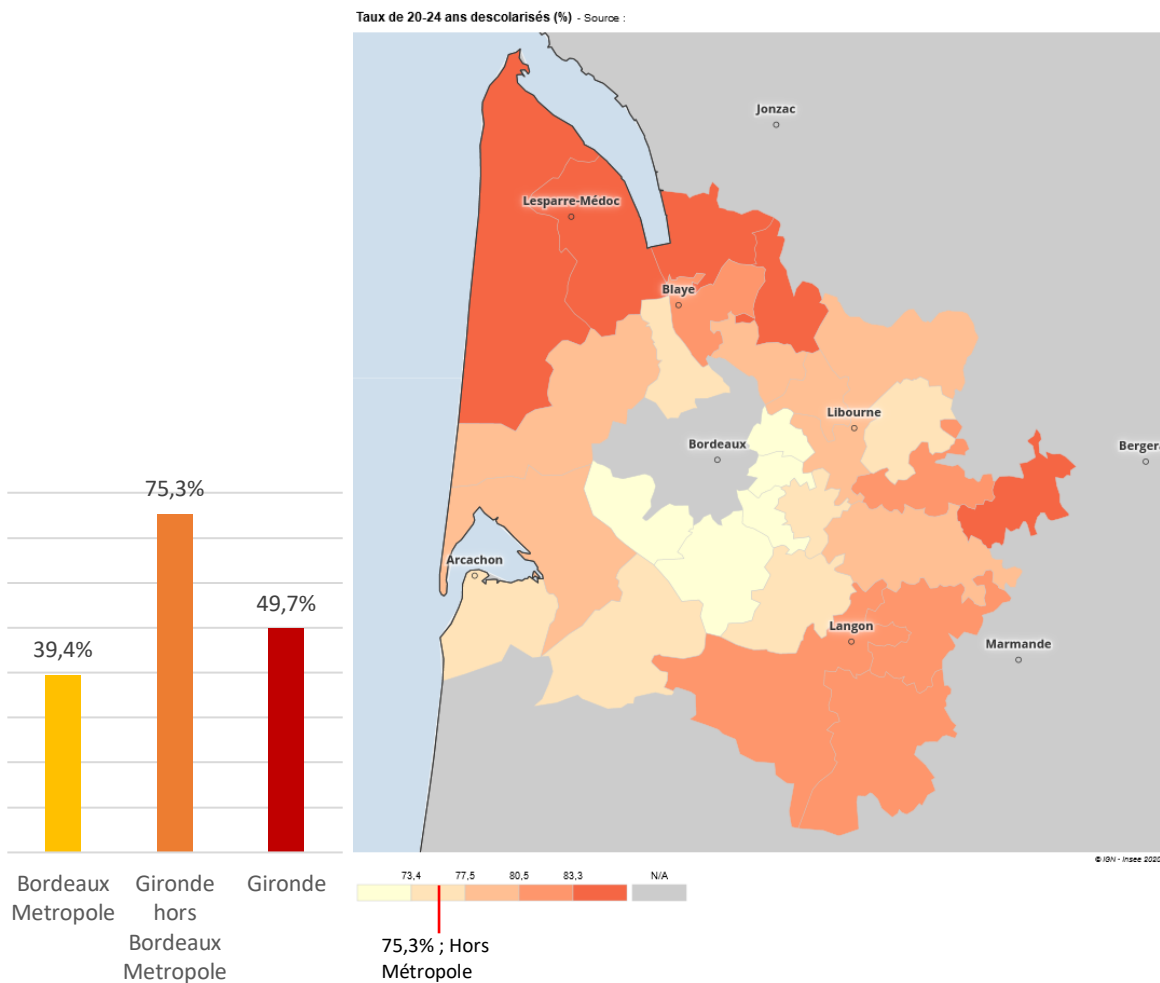
Indicateurs :

- Taux de scolarisation des 18-24 ans en 2017
- Taux des 20-24 ans déscolarisés en 2017
- Niveau de diplôme de la population non scolarisée âgé de 20 à 24 ans en 2017
- Taux d'allocataires CAF avec le statut étudiant en 2019
- Niveau de diplôme des non scolarisés de 20 à 24 ans, parmi les diplômés du supérieur en 2017
- Part des formations selon les effectifs des étudiants, année scolaire 2017-2018
- Com'UE d'Aquitaine , Conditions de vie des étudiants, Les Chiffres clés. Octobre 2018



Taux de scolarisation des 18-24 ans en 2017

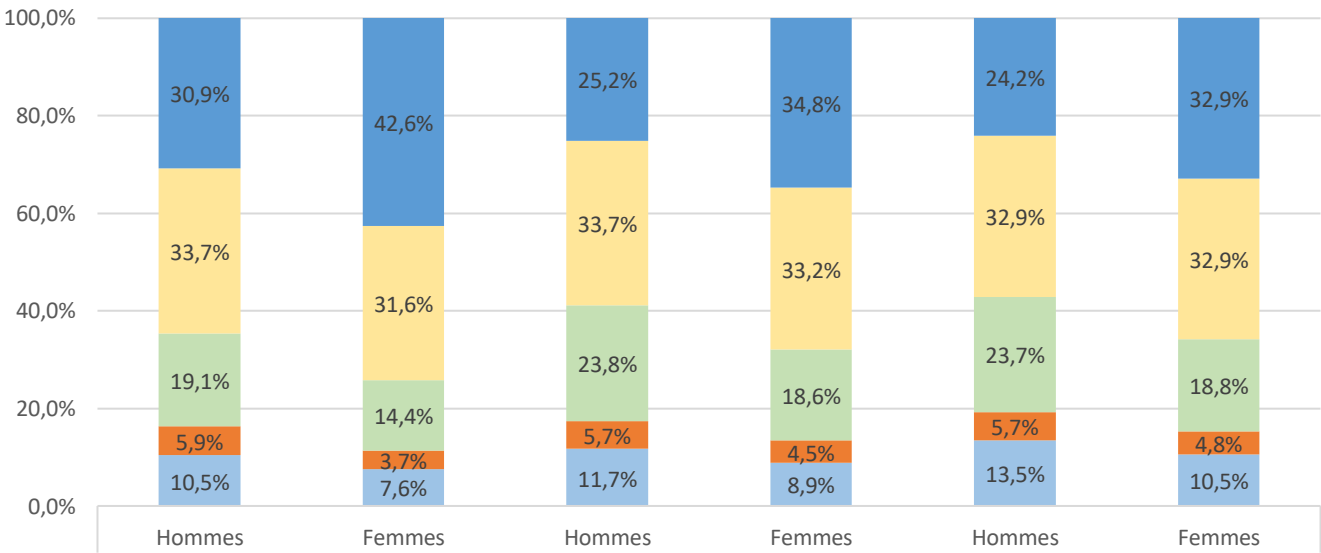
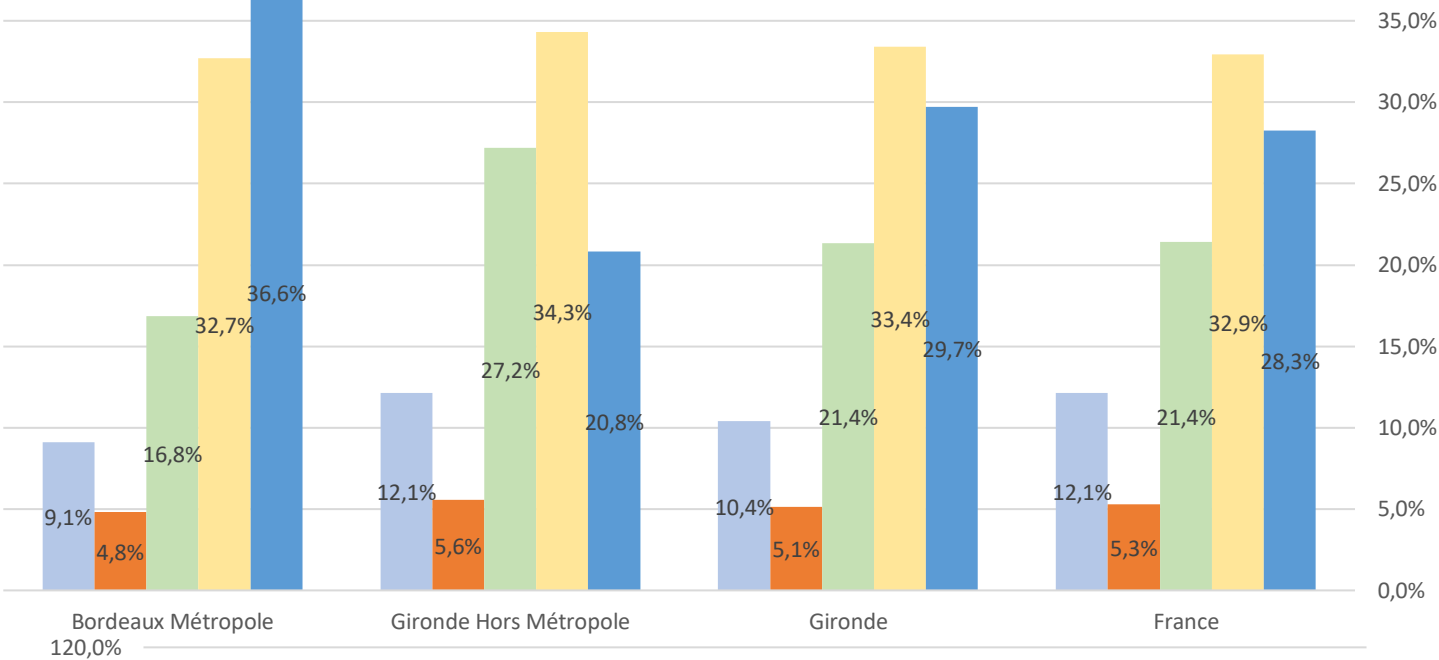
Taux des 20-24 ans déscolarisés



La ville de Bordeaux, est à 30,1% ; Talence est à 22,4%

Niveau de
diplôme de la
population
non scolarisée
âgé de 20 à 24
ans

- Sur 52 034 Girondins non non scolarisés âgés de 18 à 25 ans
- 29 403 recensés à Bordeaux Métropole (56%)
- Soit 22 631 Hors Bordeaux Métropole (43%)

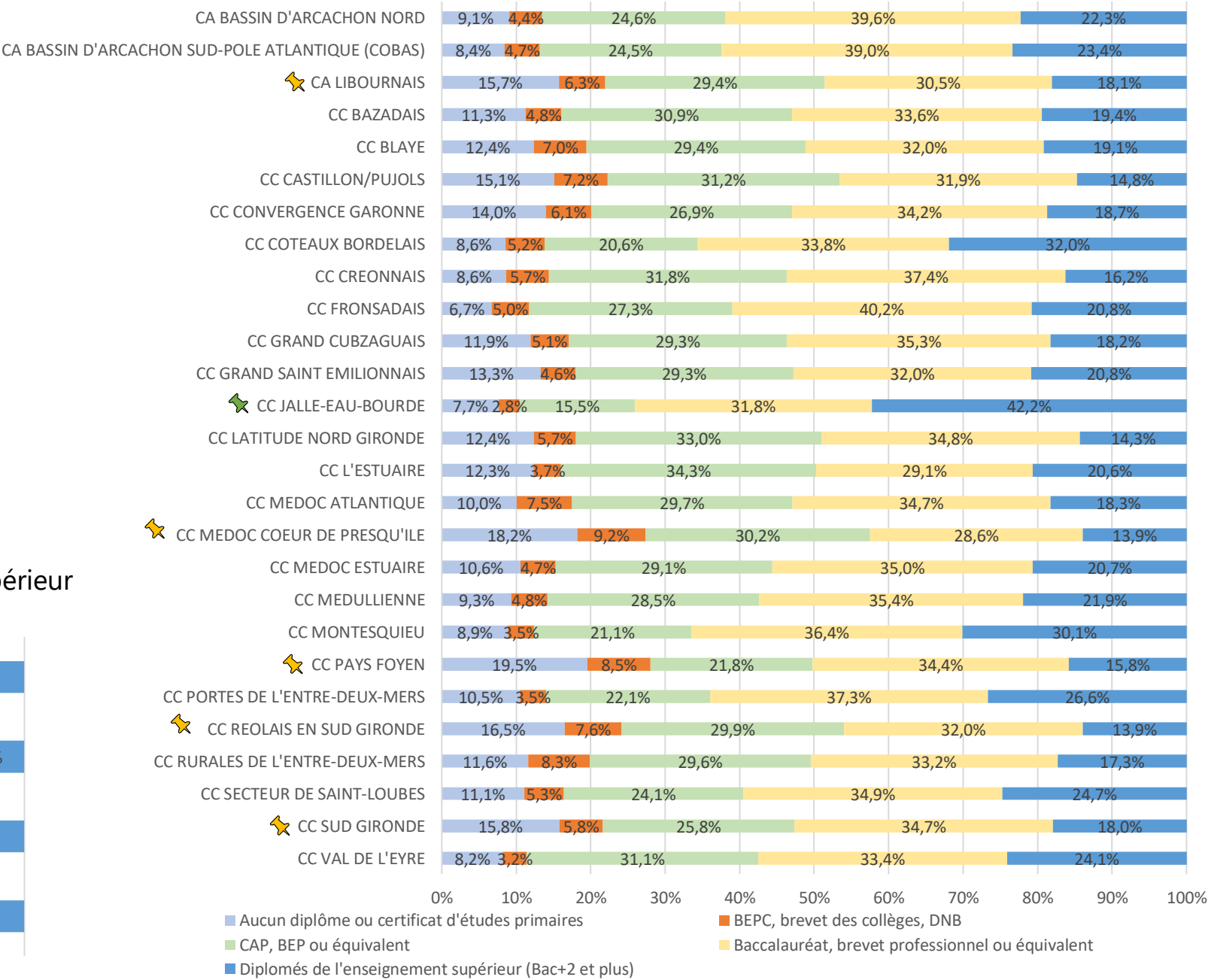
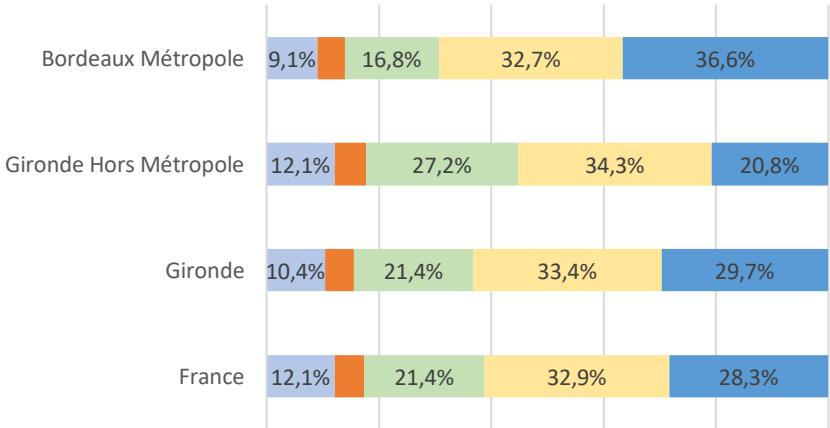


Aucun diplôme ou certificat d'études primaires
BEPC, brevet des collèges, DNB
CAP, BEP ou équivalent
Baccalauréat, brevet professionnel ou équivalent
Enseignement supérieur (à partir de Bac+2)

Niveau de diplôme des non scolarisés des 20-24 ans par EPCI

• Source : INSEE RP, 2017

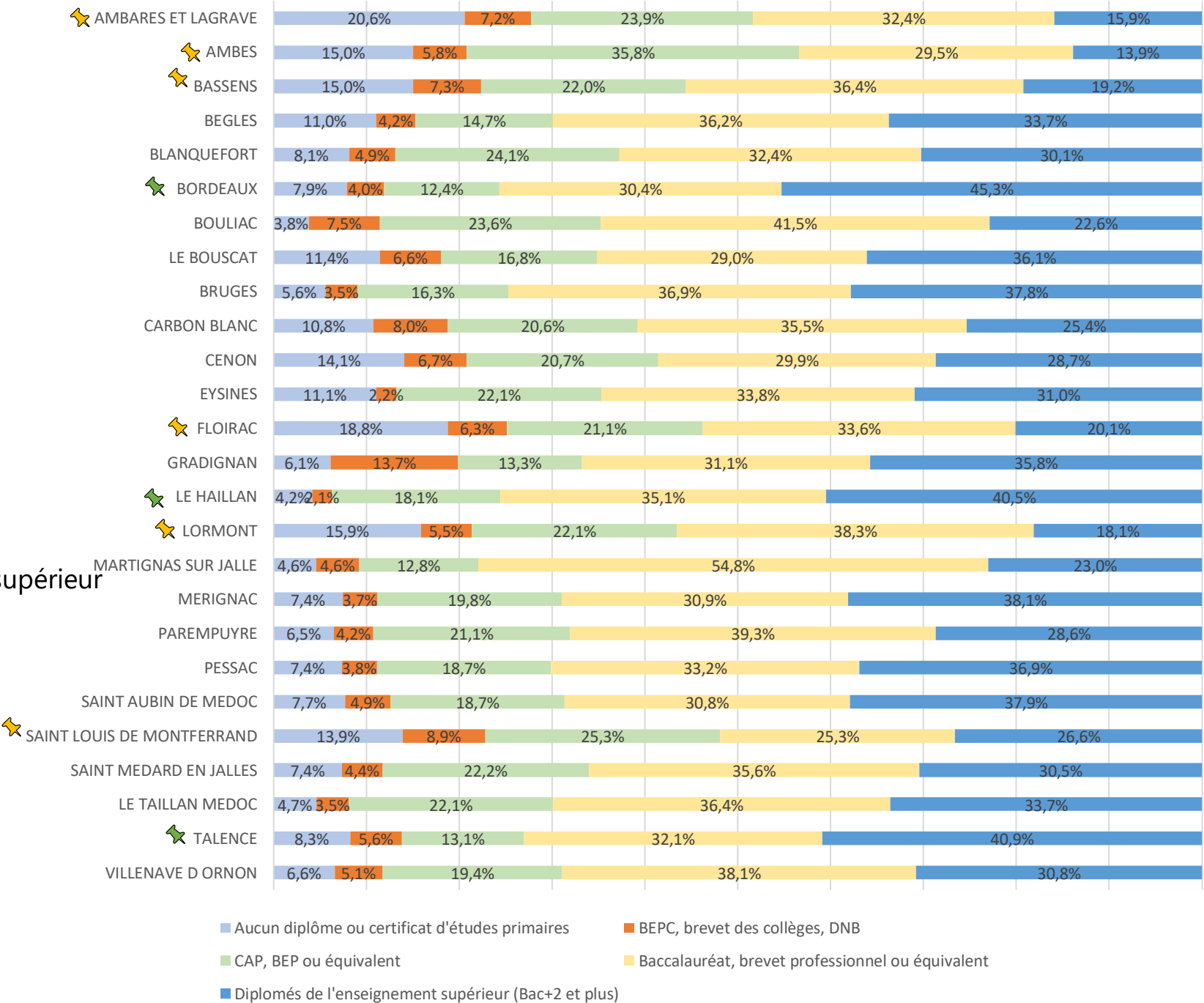
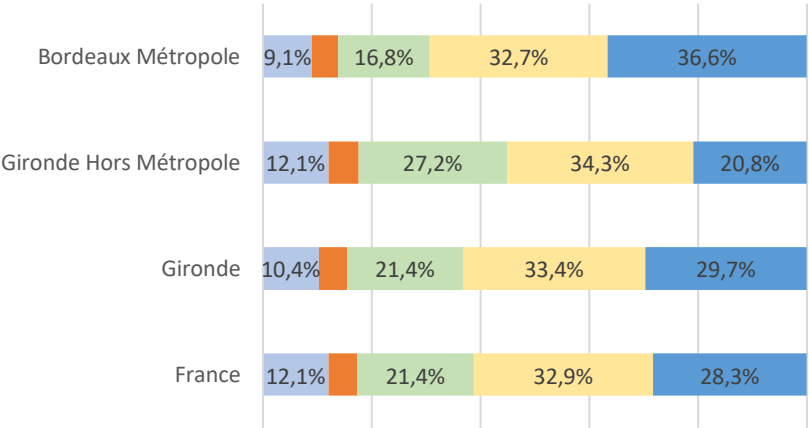
- ✦ Taux élevé de sans diplômes
- ✦ Taux élevé de diplômés du supérieur



Niveau de diplôme des non scolarisés des 20-24 ans par communes de Bordeaux Métropole

• Source : INSEE RP, 2017

- 📌 Taux élevé de sans diplômes
- 📌 Taux élevé de diplômés du supérieur



Scolarisation des 20-24 ans : constats

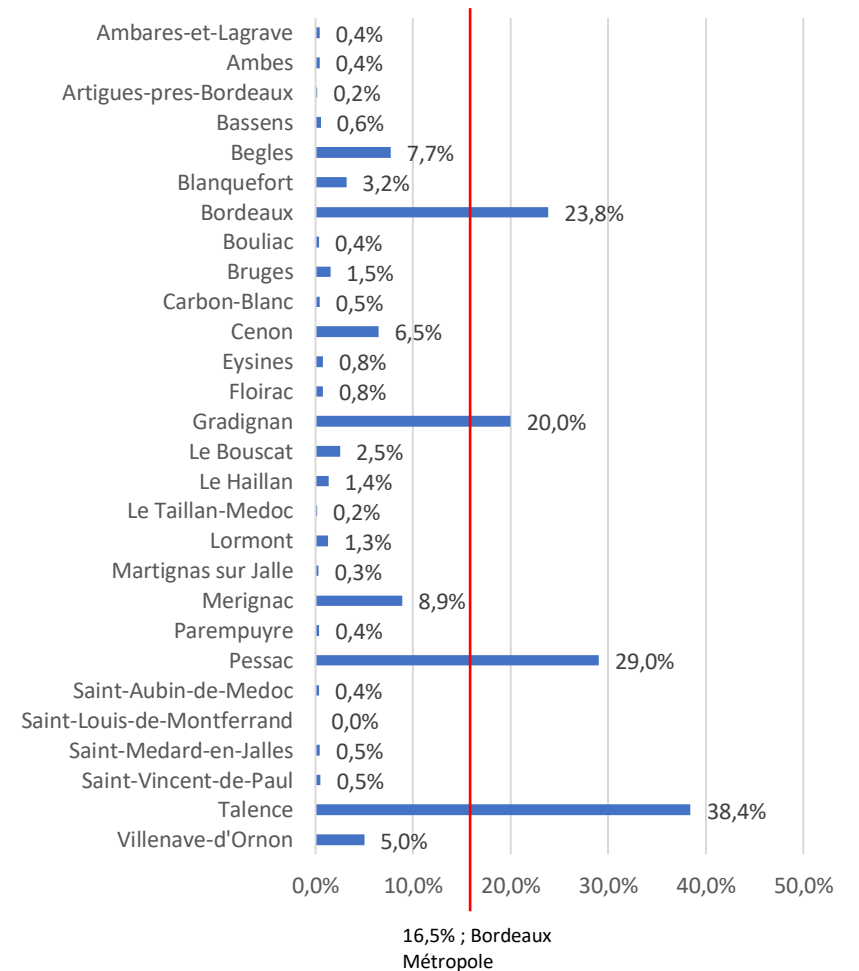
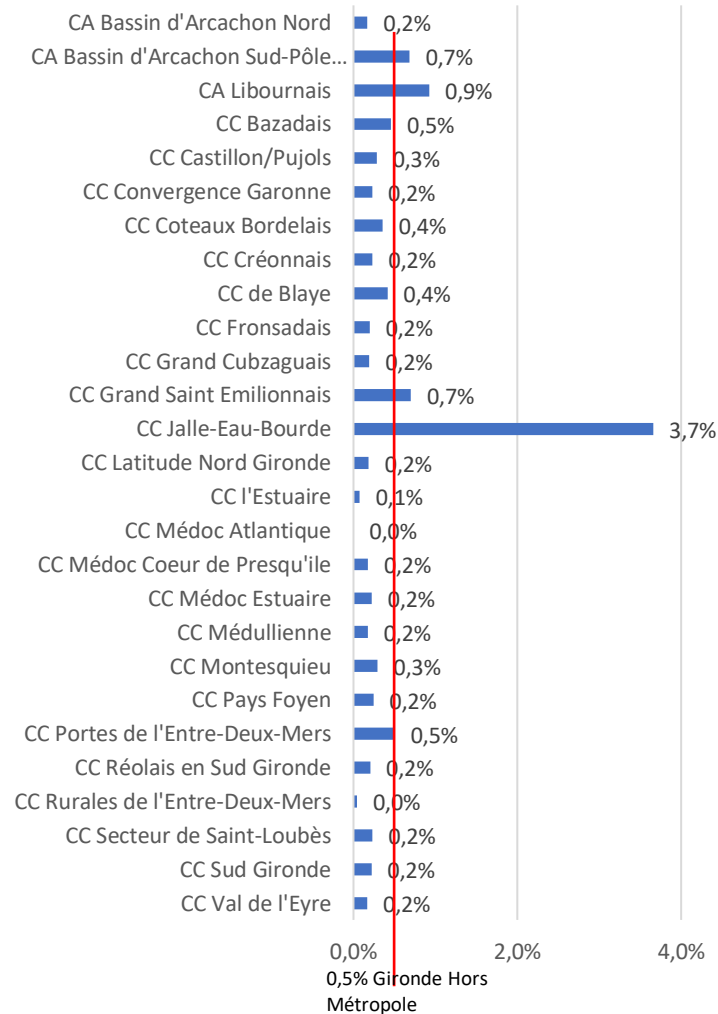
- Sans surprise, Bordeaux Métropole, en tant que ville universitaire, affiche un taux de scolarisation largement supérieure à celle de constatée Hors Métropole, avec un différentiel de 30 points de pourcentage.
- La première couronne autour de Bordeaux Métropole s'avère très scolarisée. Ce sont plutôt les territoires du Haut Médoc qui affichent un taux élevé de non-scolarisation.
- Les communes universitaires sont les villes avec un taux de scolarisation largement plus élevé, située dans centre et le Sud-Ouest. Compte tenu de la forte concentration des 20-24 ans dans ces territoires, le taux de déscolarisation en Métropole est fortement dépendant de ces communes. La tendance inverse s'observe pour les communes du Nord-Est de la Métropole.
- Les territoires où la déscolarisation est la plus forte, sont également celles où les taux de « sans diplômes » dépassent largement les moyennes territoriales et nationales. Les disparités en terme de diplômés du supérieur et de sans diplômes sont très fortes à l'intérieur de Bordeaux Métropole, certaines communes se révélant très fragiles (Ambarès-et-Lagrave, Floirac)
- La proximité avec le lieu d'étude, ainsi que l'offre de logement, plus attractives dans certaines intercommunalités (comme Jalle-Eau-Bourde) ou communes (comme Lormont) expliquent la présence de nombreux étudiants et de diplômés du supérieur.

Scolarisation des 20-24 ans : constats (2)

- Constat général : les femmes moins souvent sans diplômes et plus souvent plus diplômées du supérieur (+12 pts de pourcentage à l'échelle de Bordeaux Métropole!). Les diplômes issus de filières techniques sont plus courantes chez les hommes.
- A propos du CAP et BEP, on peut noter que le taux de ses diplômés est équivalent en Gironde et en France ; pour autant, une analyse plus fine souligne leur surreprésentation Hors Métropole, dans les territoires « ruraux » (27,2%) et une sous-représentation en Métropole (16,8%).
- La faible présence de ce diplôme en milieu urbain s'effectue au profit des diplômes de l'enseignement supérieur (36,6% en Métropole/ 20,8% Hors Métropole). Si le territoire girondin peut être considéré comme étudiantin, les diplômes du supérieur, à forte valeur d'échange sur le marché du travail, ne sont pas accessibles par une grande partie de la jeunesse (état de l'offre...)

Taux d'allocataires CAF avec le statut étudiant

- Source : données DES, traitement CES, CAF déc. 2019

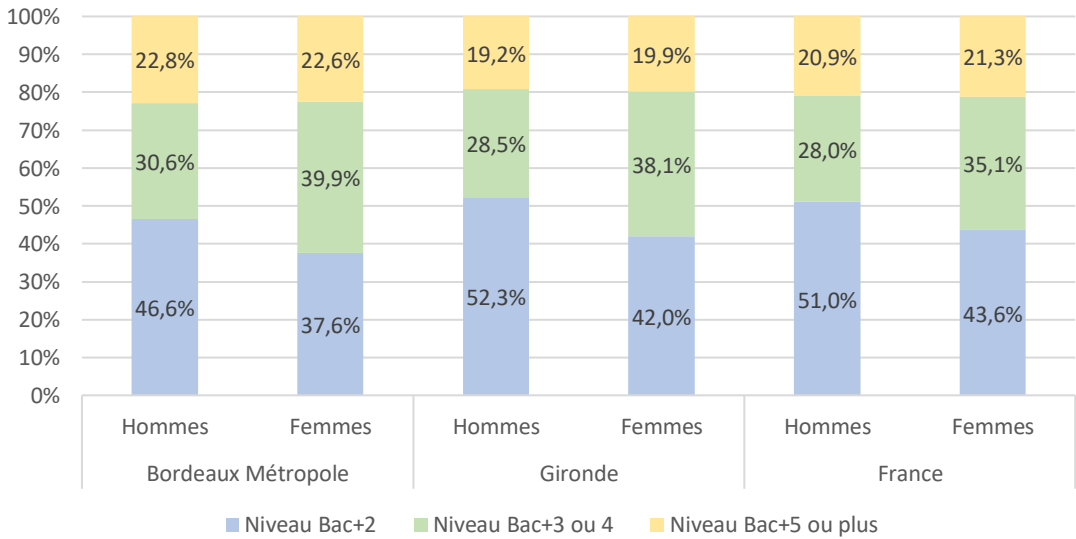
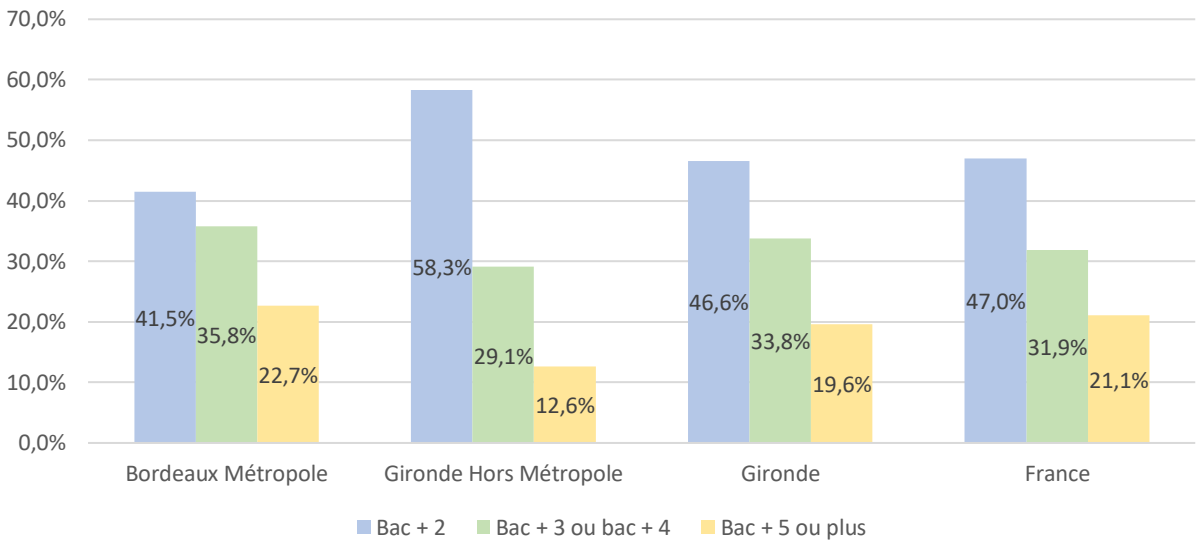


Niveau de diplôme des non scolarisés de 20 à 24 ans, parmi les diplômés du supérieur

• Source : INSEE RP, 2017

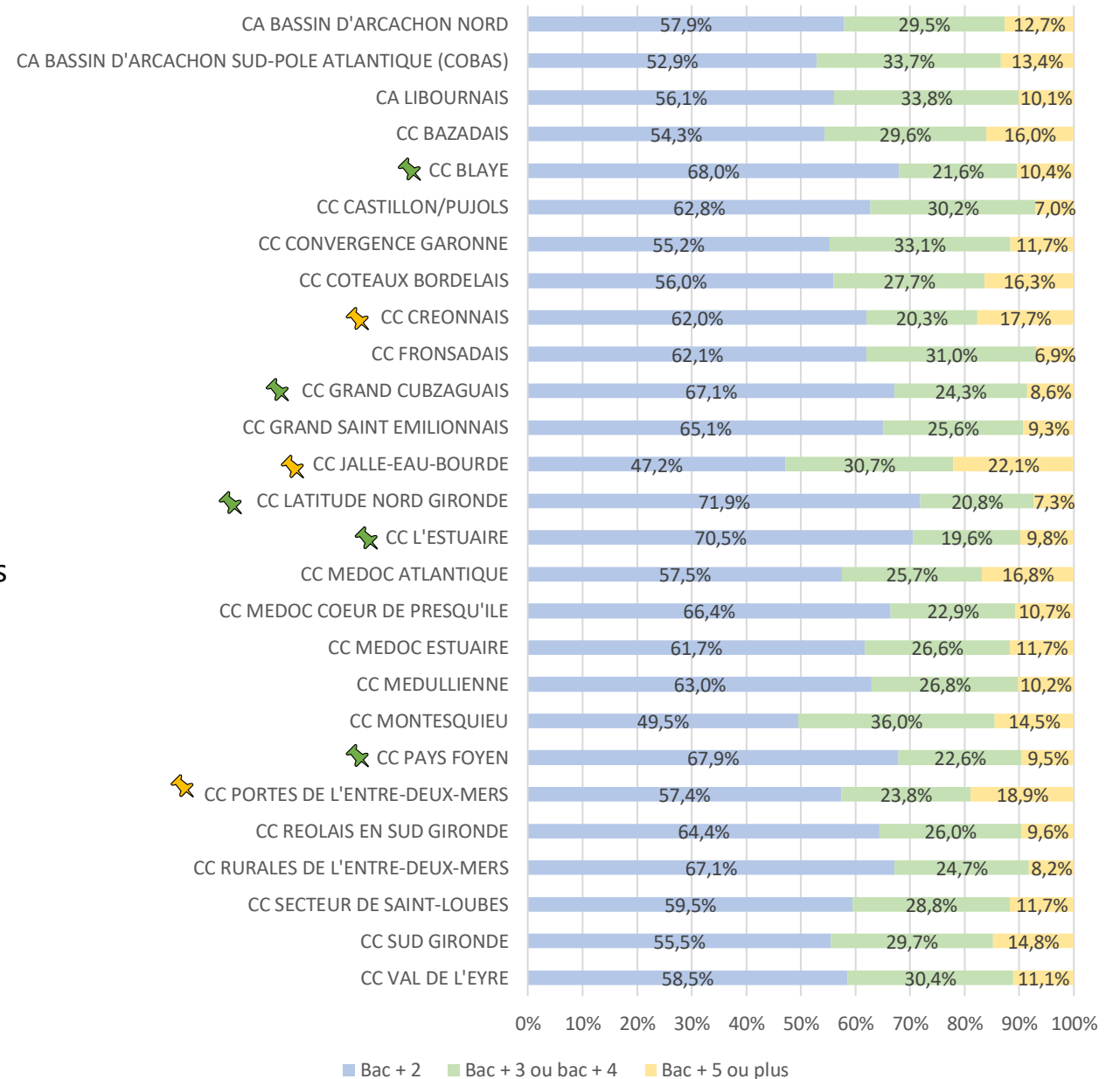
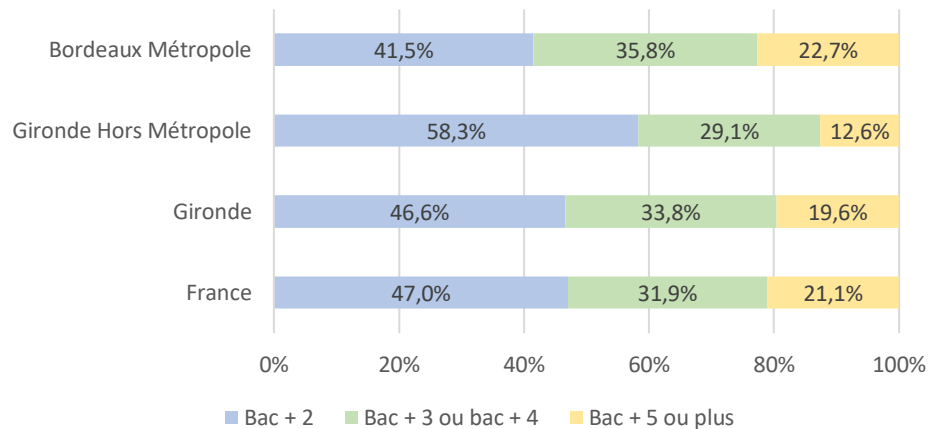
Lecture : Parmi les 29,7% non scolarisés et titulaires d'un diplôme de l'enseignement supérieur en Gironde, environ la moitié (46,6%) le sont d'un diplôme niveau Bac+2.

Parmi les diplômés, les femmes sont plus souvent titulaires d'un diplôme de niveau bac +3 ou 4 que les hommes.



Parmi les diplômés du supérieur, par EPCI

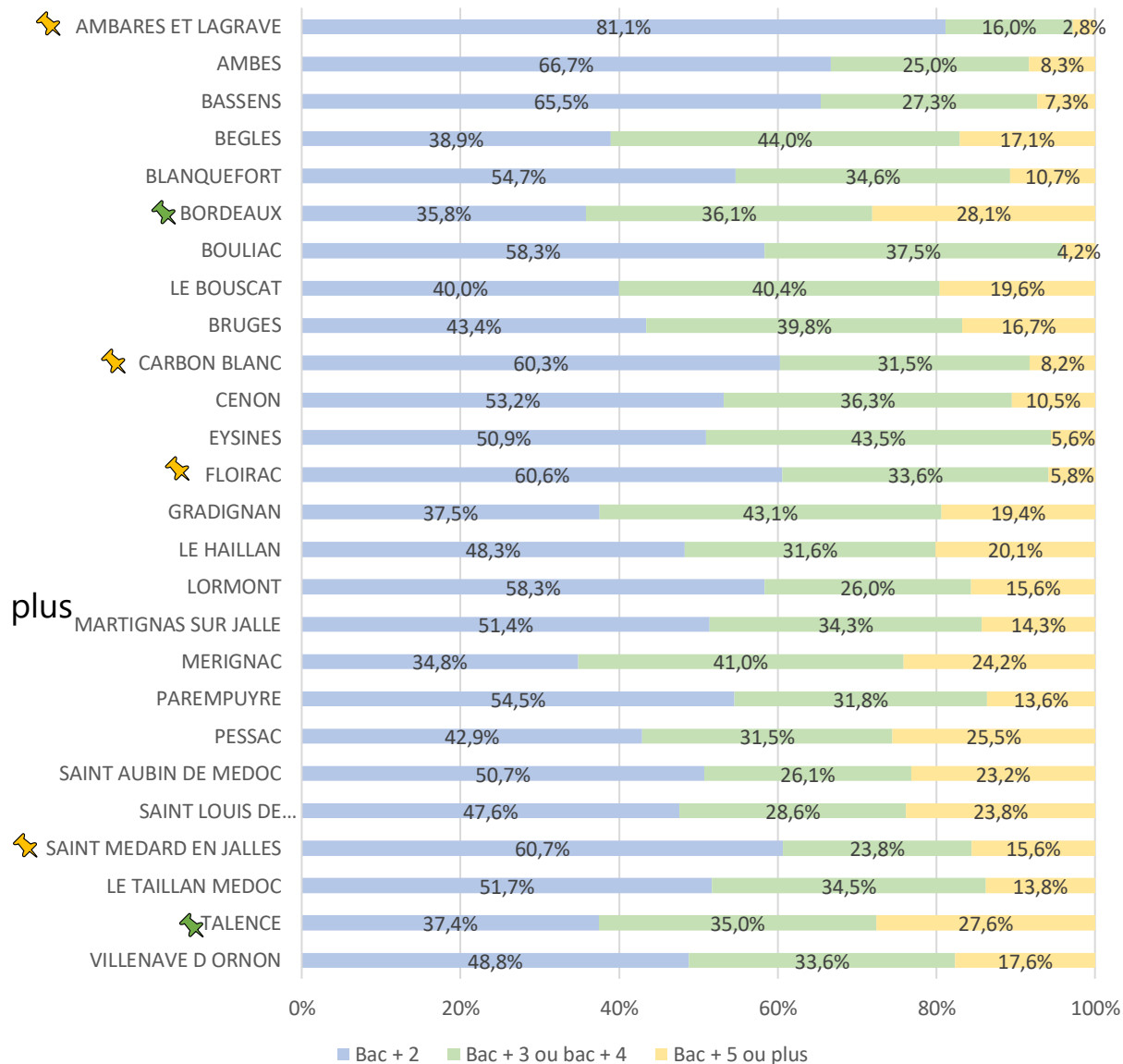
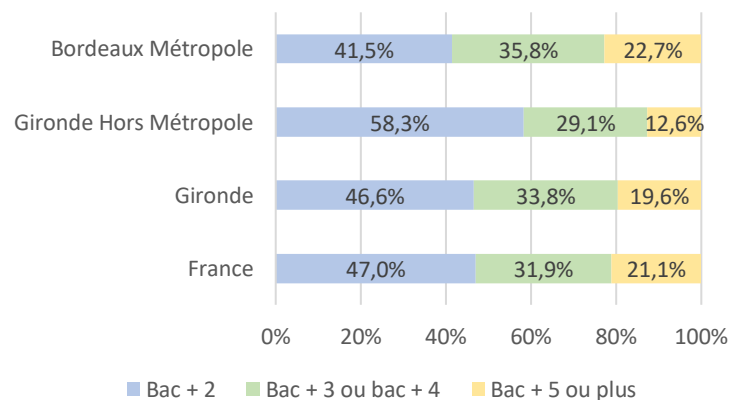
- Source : INSEE RP, 2017
- 🌿 Taux élevé de bac+2
- 🌟 Taux élevé de bac+5 et plus



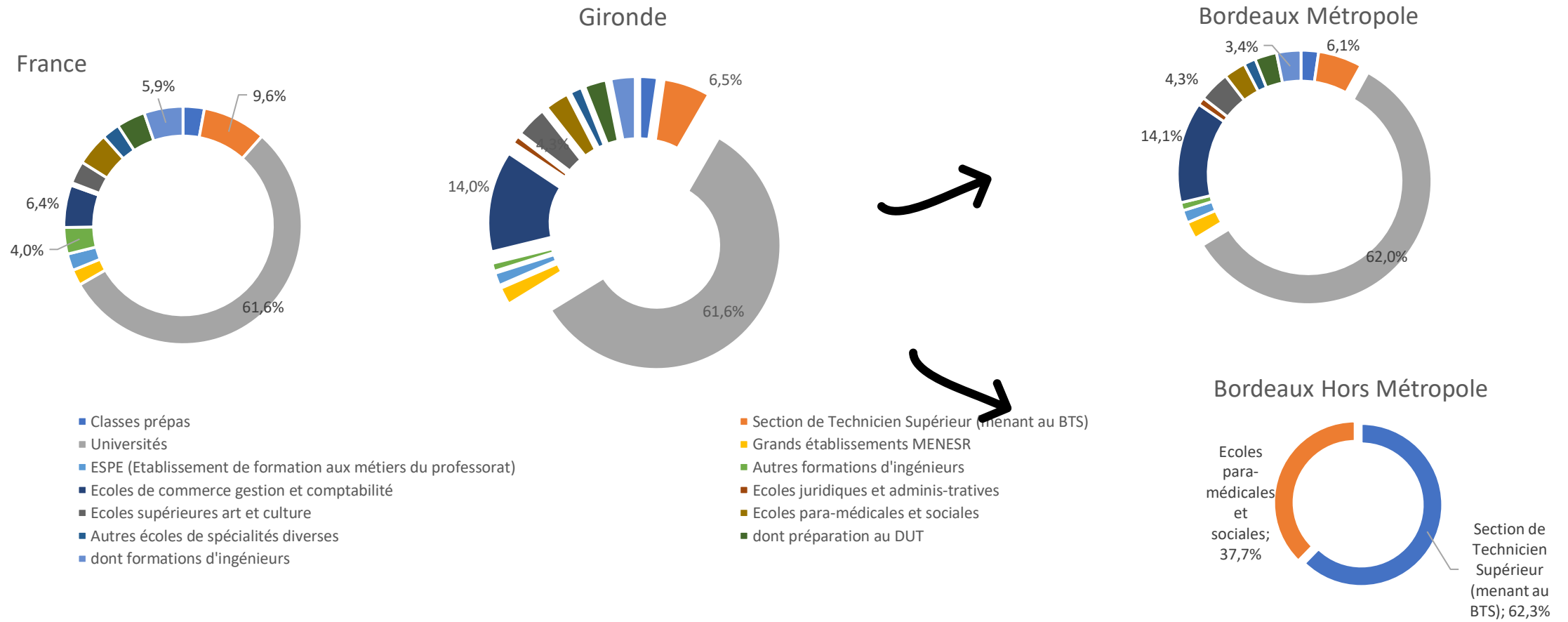
Parmi les diplômés du supérieur, par communes de Bordeaux Métropole

✧ Taux élevé de bac+2

✧ Taux élevé de bac+5 et plus



Part des formations selon les effectifs des étudiants, en 2017-2018



10 2781 étudiants en Gironde en 2017-2018
708 dont la formation se situe Hors Bordeaux-Métropole

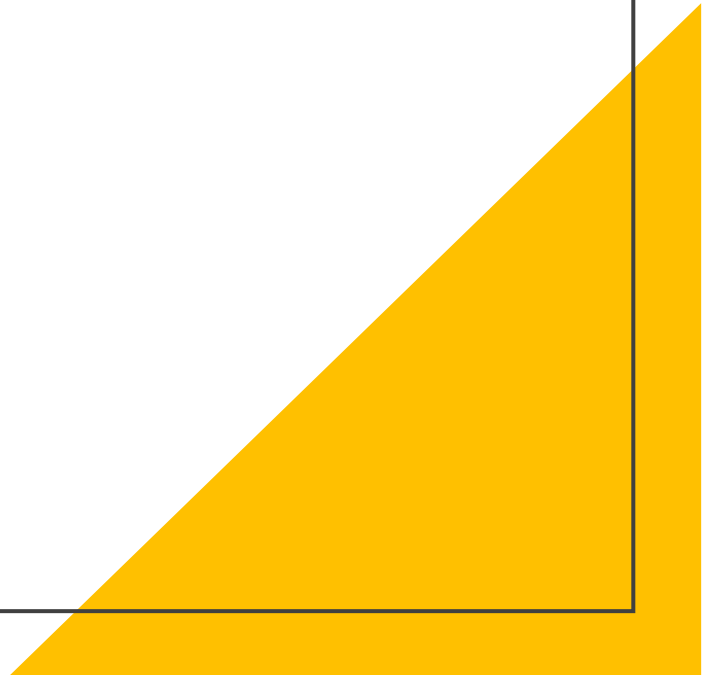
Les diplômés du supérieur : à retenir

- La comparaison territoriale montre une forte sur-représentation des filières courtes de l'enseignement supérieur Hors de la Métropole (58,8% / 41,5% en Métropole). La part des formations selon les effectifs des étudiants, montre une offre très inégale de l'enseignement supérieur sur le département. Les antennes universitaires sont inexistantes Hors-Métropole, l'offre présente se limite aux filières courtes de type BTS, paramédical et social (à Arcachon, Libourne, Montagne et Pauillac)
- Non seulement les femmes, à la sortie du système scolaire, sont plus diplômées du supérieur (voir les constats précédents), mais elles en sortent plus souvent avec un diplôme de bac+3/4, avec un différentiel de +10pts de pourcentage, que les hommes, qui surinvestissent le bac+2.
- Hors Métropole :
 - Territoires où le niveau est le moins élevé : territoires du Nord de la Gironde
 - Où le niveau est le plus élevé : la première couronne Sud autour de Bordeaux Métropole
- Métropole :
 - Communes avec le niveau de diplôme le moins élevé : Ambarès-et-Lagrave, Floirac, Saint-Médard-en-Jalle...
 - Où le niveau est le plus élevé : celles connues pour leur forte proportion d'étudiants et la présence d'un tissu universitaire.

Selon les une enquête de la Com'UE d'Aquitaine (Conditions de vie des étudiants, Les Chiffres clés. Octobre 2018) ;

- Sur le choix de formation : le **contenu de la formation**, les perspectives en terme de **débouchés professionnels**, le **lieu de la formation** et son **coût** sont les quatre critères considérés comme étant les plus importants.
- Sur les pratiques estudiantines : en moyenne, les étudiants déclarent **passer 22 heures en cours**, et consacrer **17 heures au travail personnel**. Ces données s'allongent sensiblement avec les niveaux d'études.

Activité et emploi

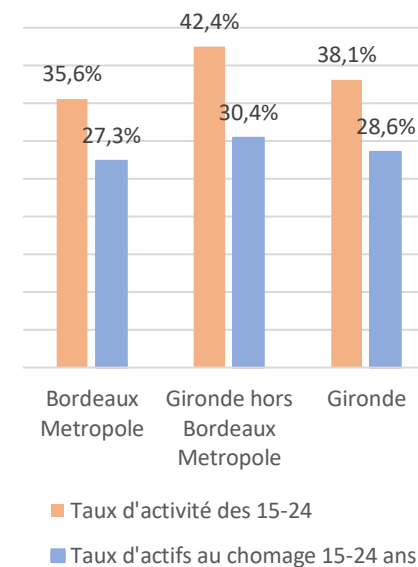
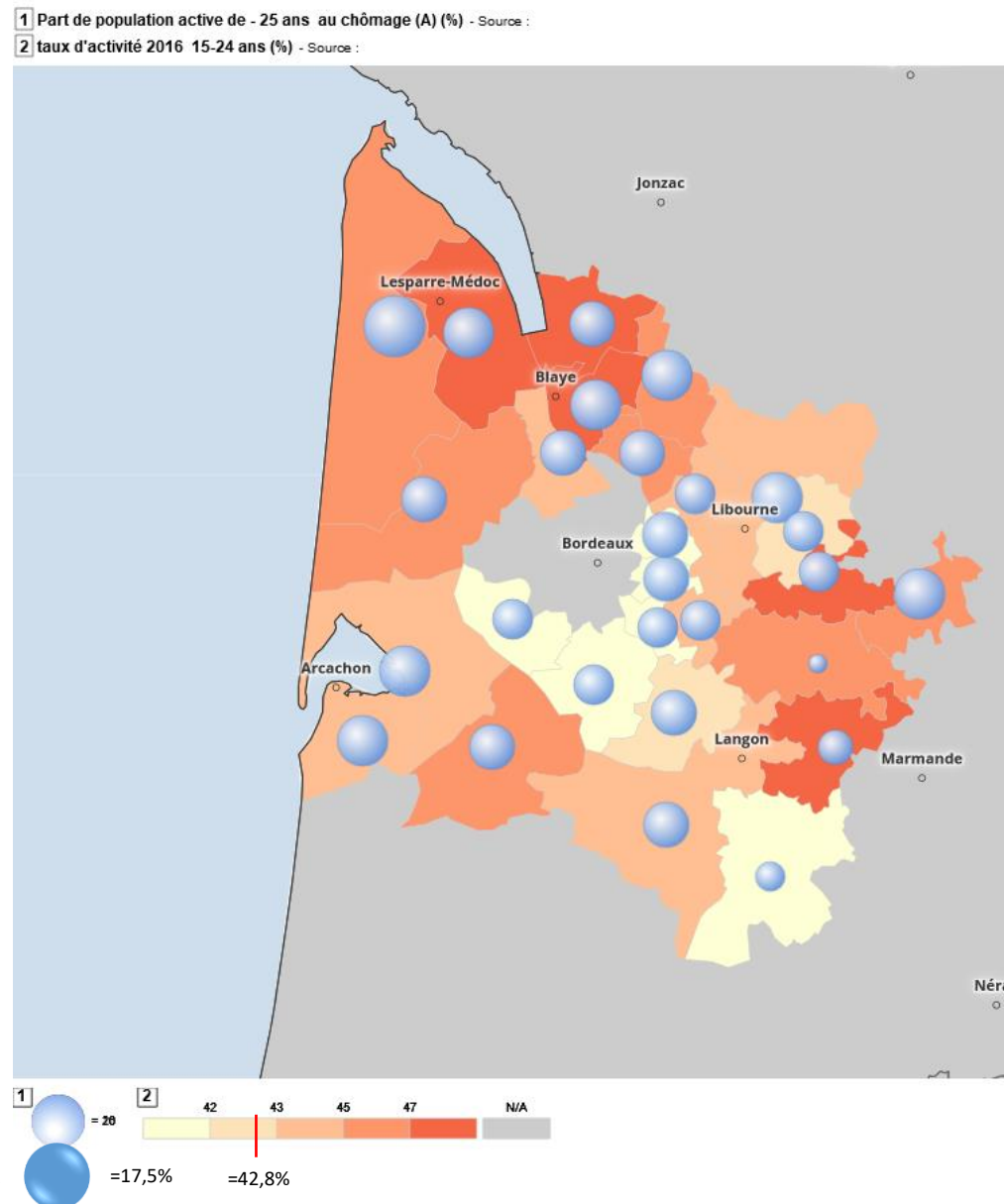


- ❖ En aplat de couleurs, le taux d'activité des 15-24 ans
- ❖ En sphère, la part de la population active au chômage de catégorie A

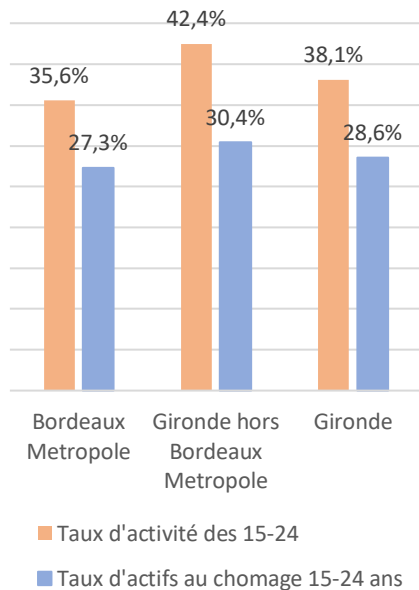
Taux d'activité des 15-24 et chômage des moins de 25 ans

- Le taux d'activité : C'est la part de la population âgée de 15 à 24 qui sont en emploi ou au chômage. Le reste est constitué des inactifs (notamment scolaires et étudiants).

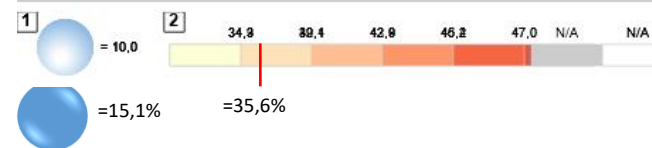
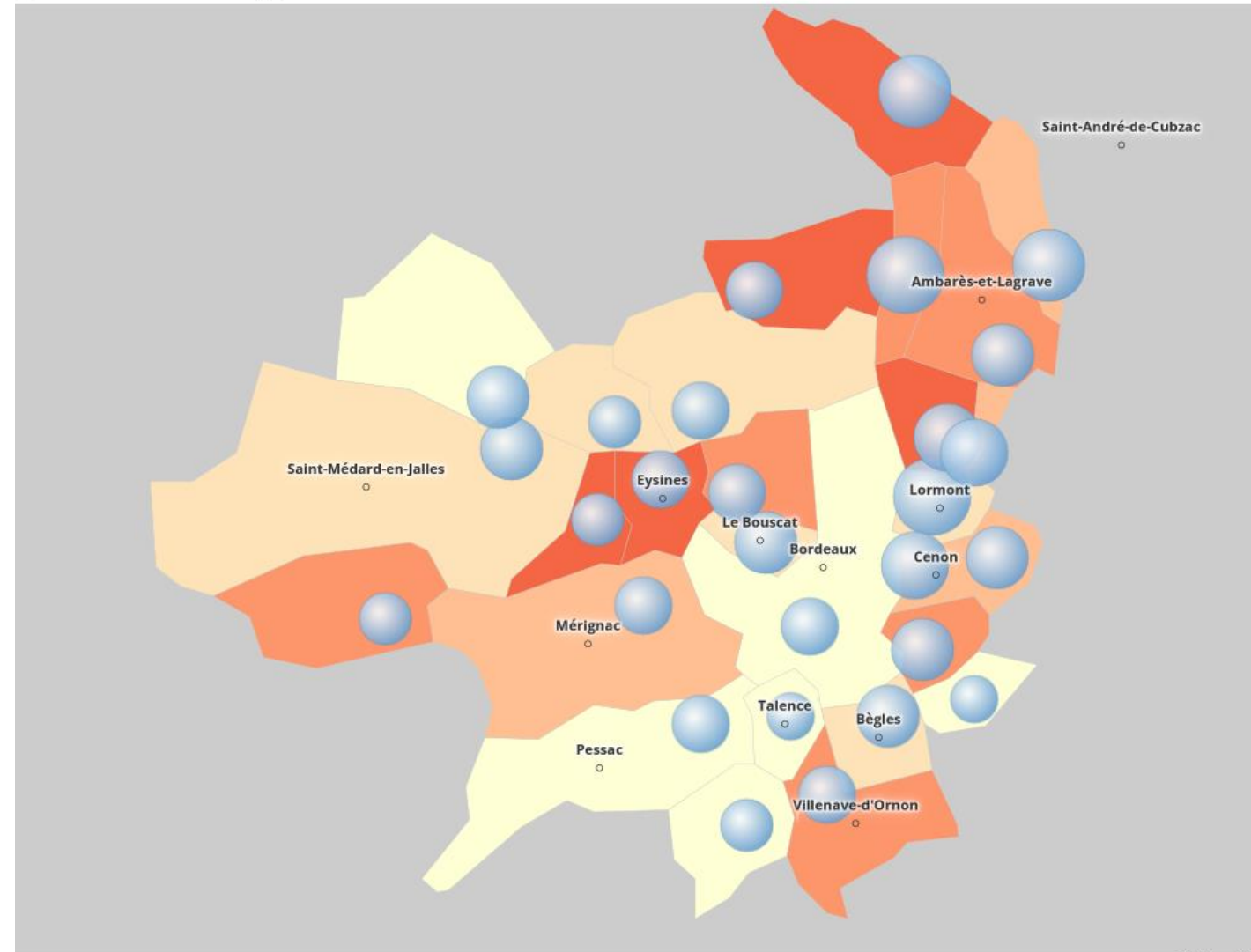
Bordeaux Hors-Métropole



Taux d'activité des 15-24 et chômage des moins de 25 ans par communes de Bordeaux Métropole



1 Part de population active de - 25 ans au chômage (A) (%) - Source :
 2 taux d'activité 2016 15-24 ans (%) - Source :



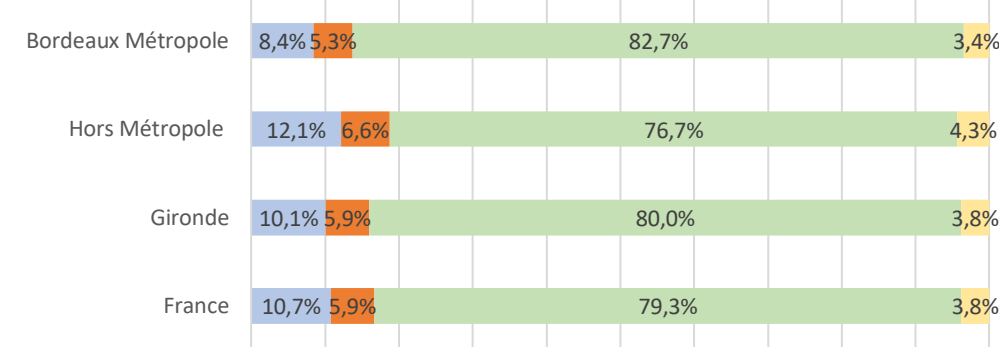
Bordeaux Métropole

Des plus jeunes

Indicateurs :

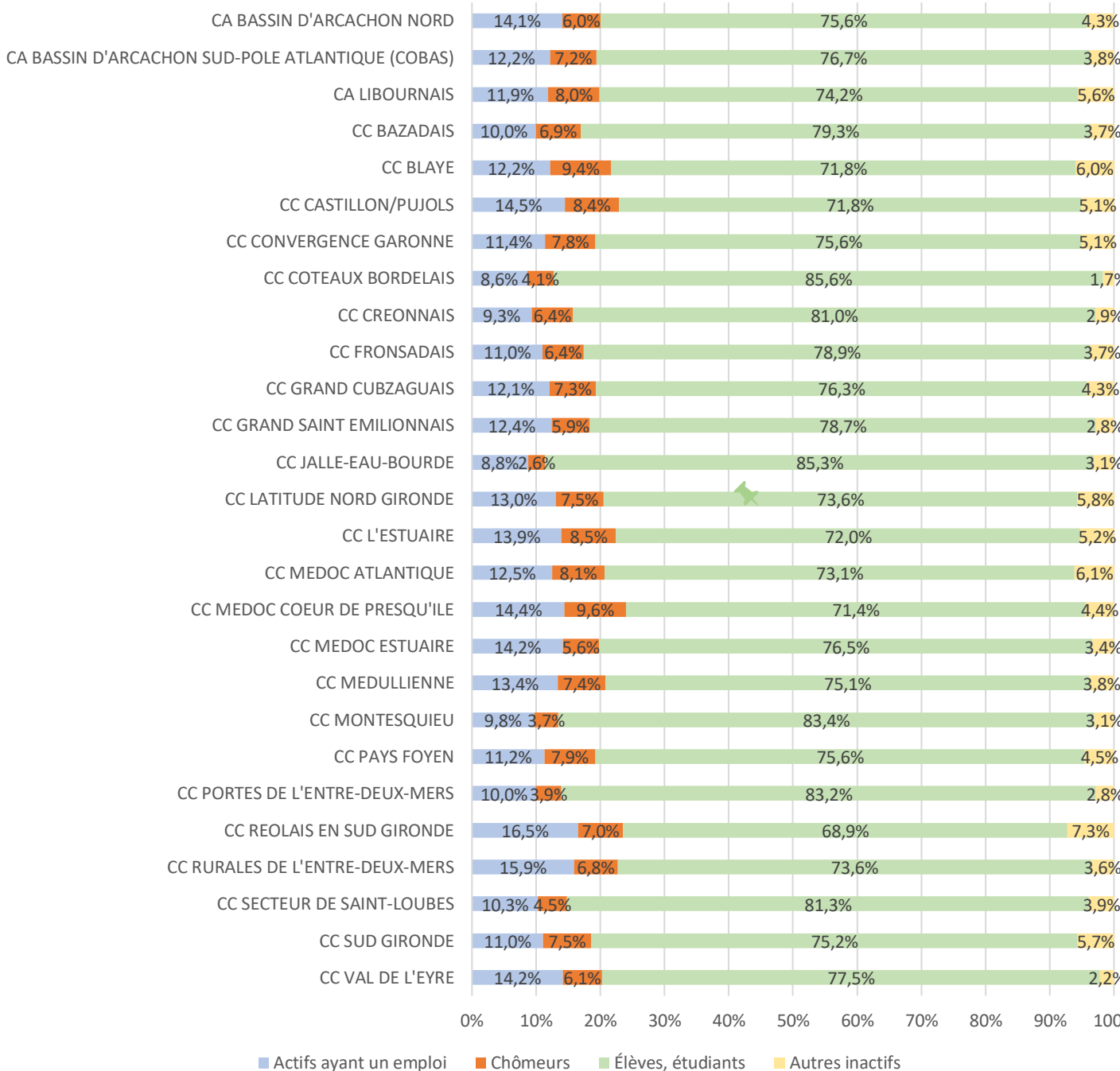
- Type d'activité des 15-19 ans en 2017
- Activité des 15-19 ans actifs selon le sexe en 2017
- Conditions d'emploi de 15-19 ans en 2017
- Catégories socioprofessionnelles de 15 à 19 ans en 2017
- Lieu de travail des 15-19 ans actifs en 2017

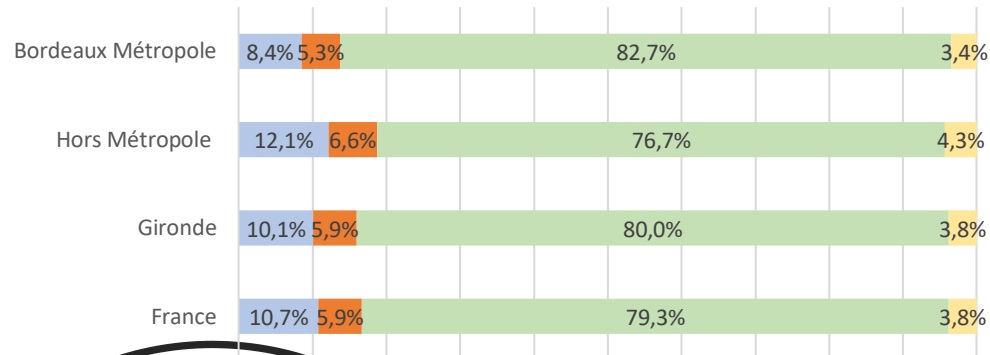
Source : INSEE RP, 2017



Type
d'activité des
15-19 ans par
EPCI en 2017

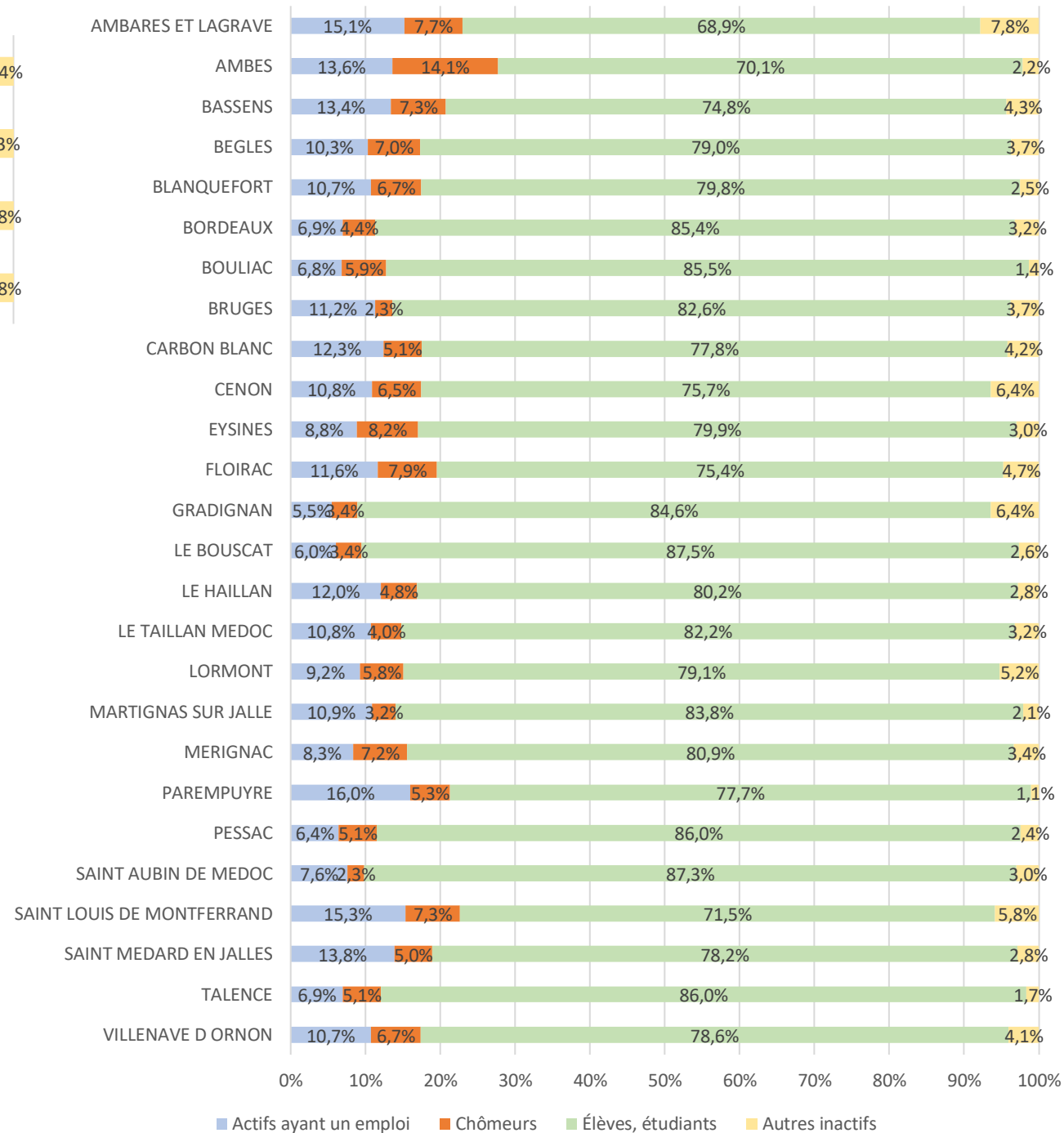
- Sur les 101 100 girondins âgés de 15 à 19 ans, 56 200 à Bordeaux Métropole (55%)
- 10 175 déclarés « actifs ayant un emploi » en Gironde / 5 929 « Chômeurs »



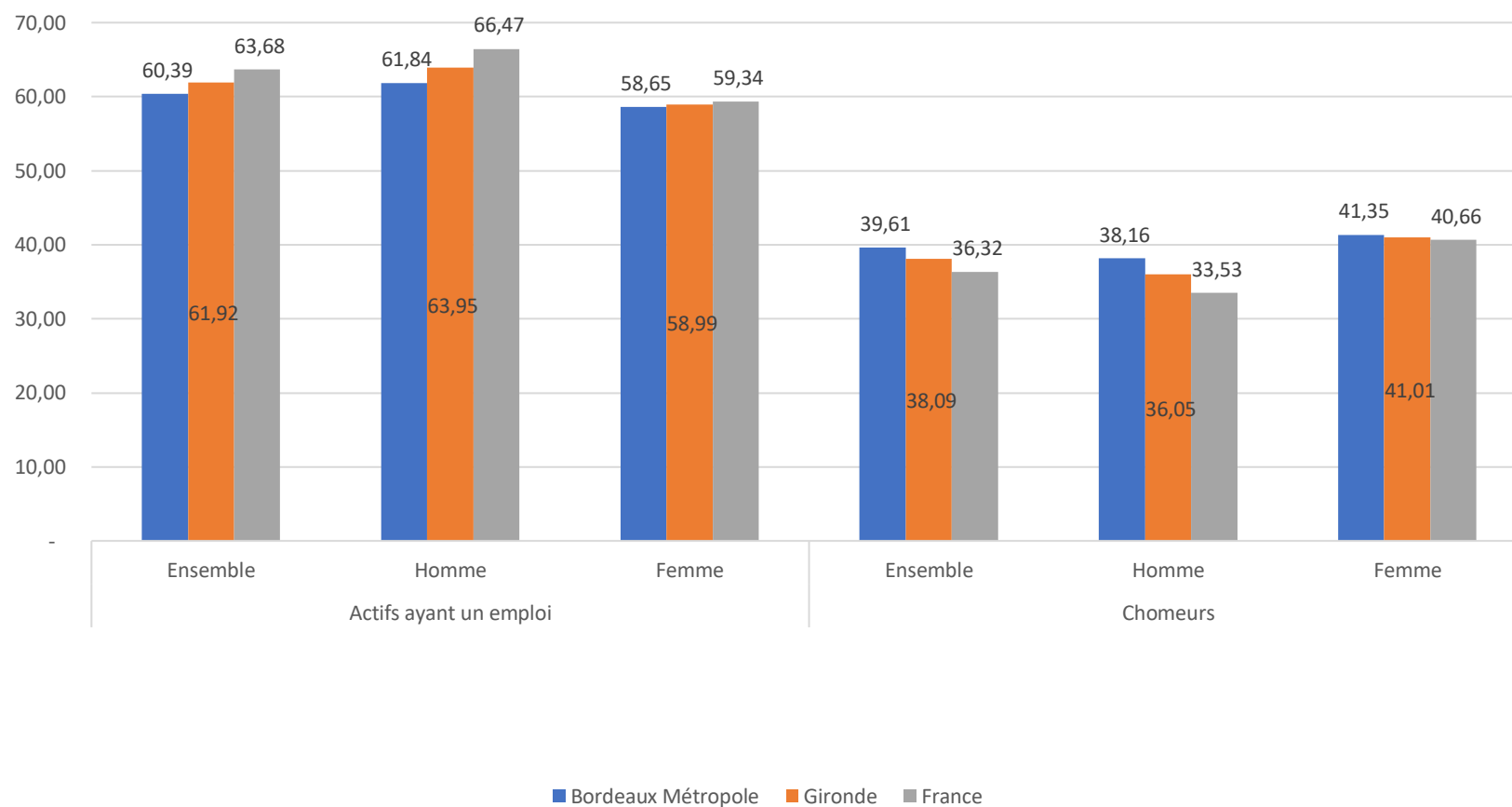


Type d'activité des 15-19 ans par Communes de Bordeaux Métropole en 2017

Source : INSEE RP, 2017



Activité des 15-19 ans actifs selon le sexe en 2017

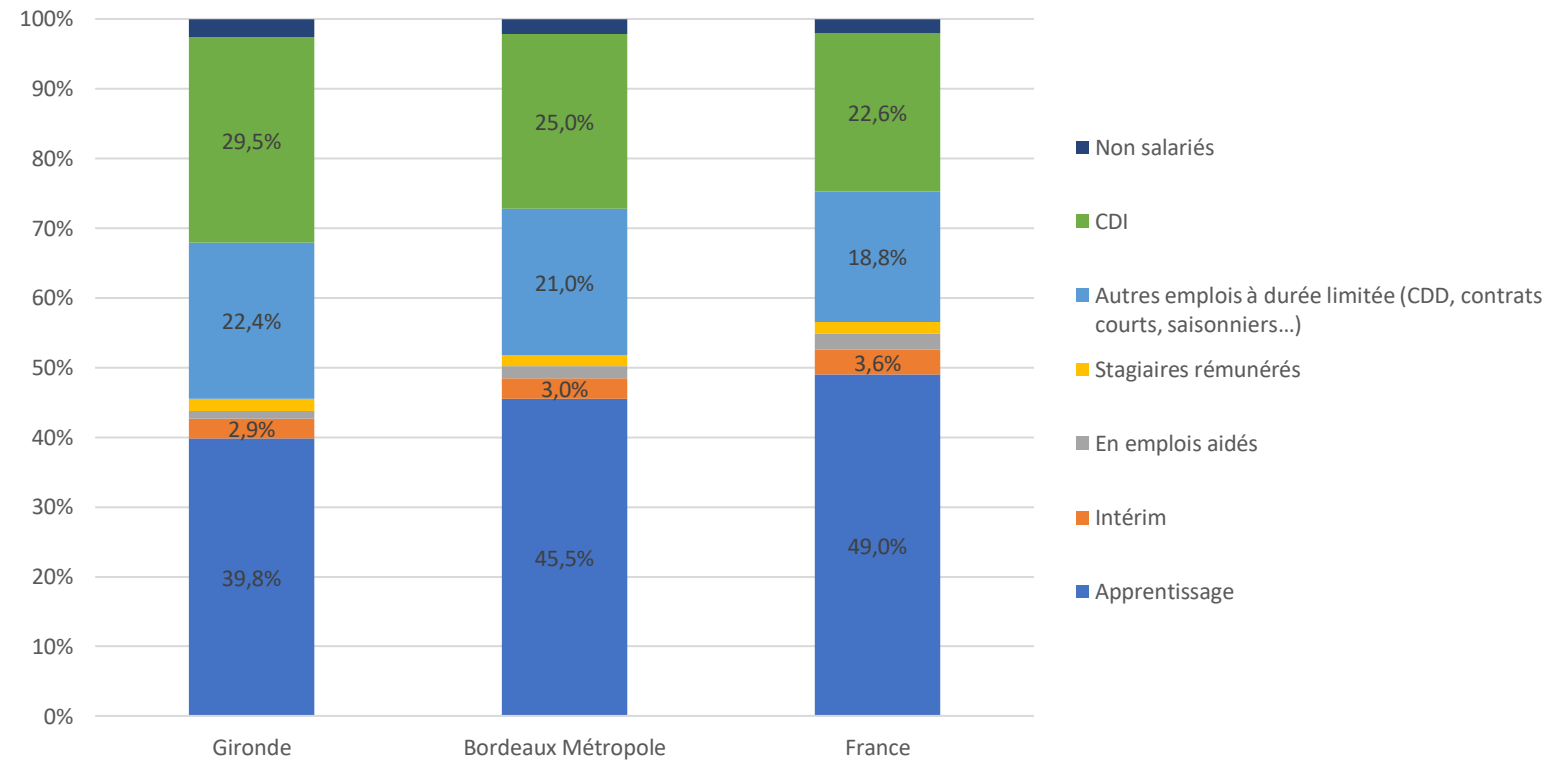


Parmi les 9 904 actifs et chômeurs âgés de 15 à 19 ans en Gironde

Source : INSEE RP, 2017

Conditions d'emploi de 15-19 ans en 2017

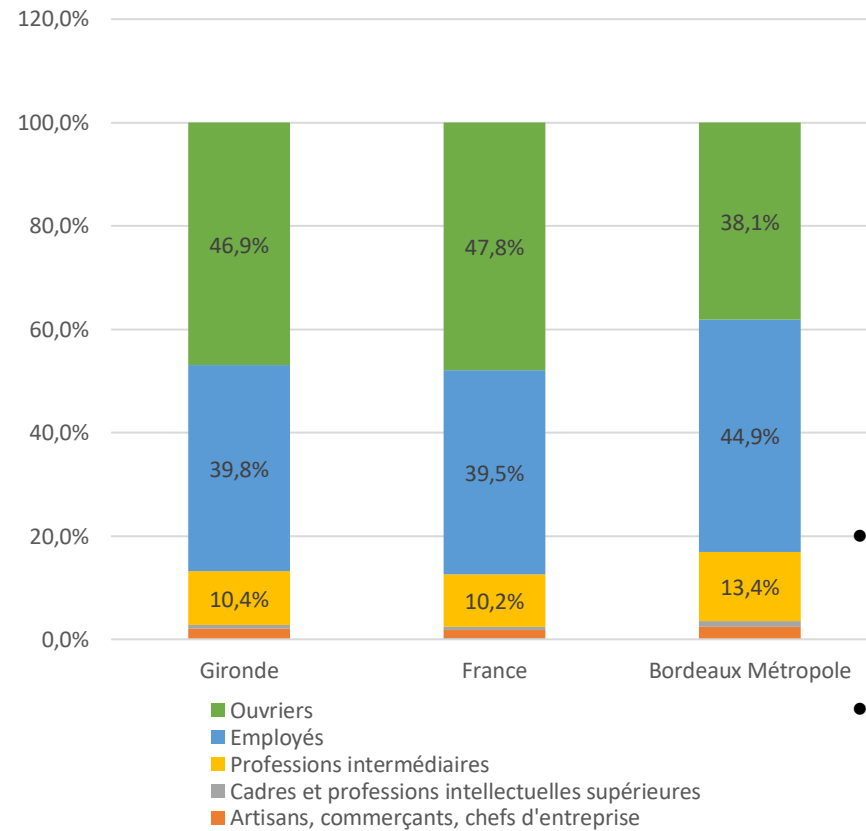
- 9 796 déclarés actifs de 15-19 ans en Gironde
- 4 626 à Bordeaux Métropole (47%)



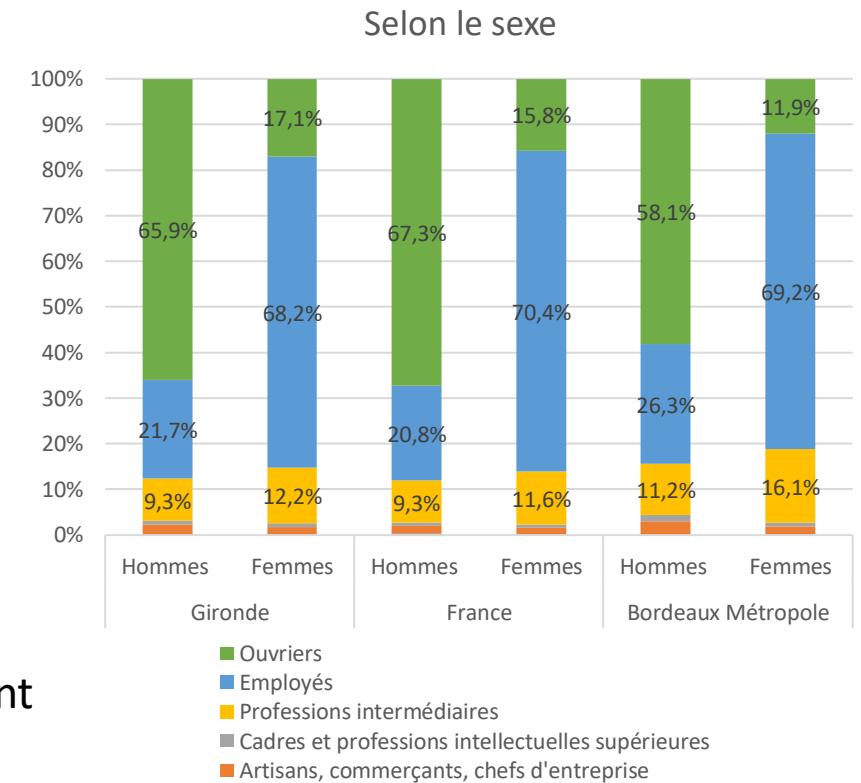
Source : INSEE RP, 2017

Catégories socioprofessionnelles de 15 à 19 ans en 2017

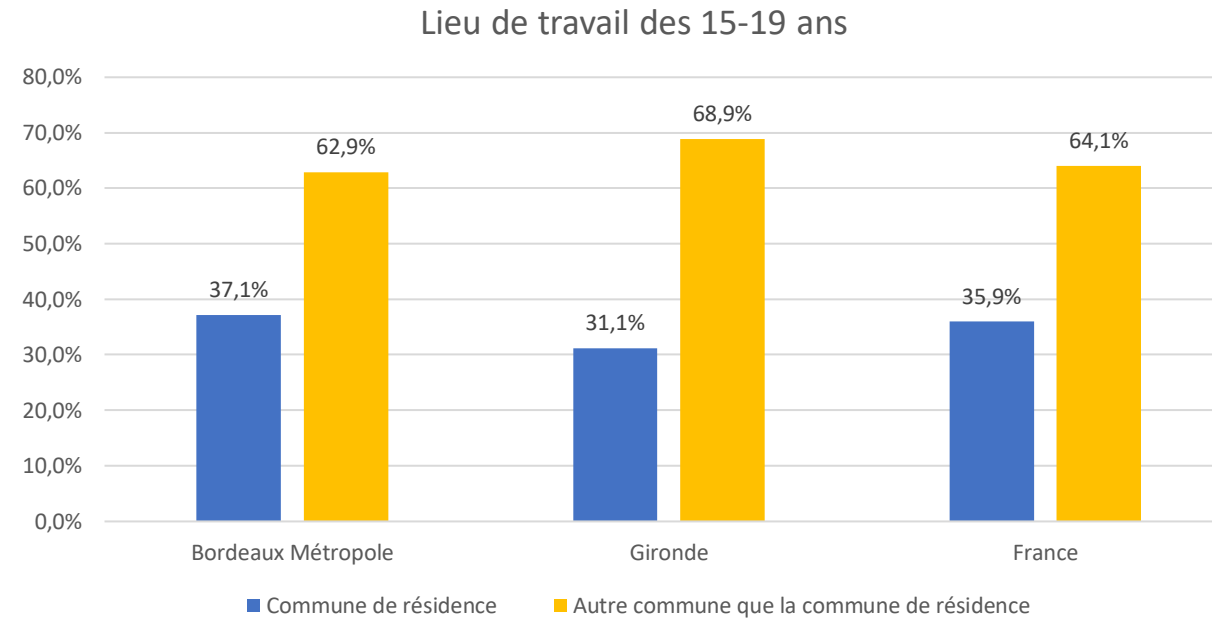
- Source : INSEE RP, 2017



- 13 123 jeunes qui ont déclaré leur CSP en Gironde
- Dont 6 127 à Bordeaux Métropole (46%)



Lieu de travail des 15-19 ans actifs en 2017



- Sur les 9 796 déclarés actifs de 15-19 ans en Gironde
- 4 626 à Bordeaux Métropole (47%)

Source : INSEE RP, 2017

L'activité des 15- 19 ans : à retenir

- Comme évoqué précédemment, on peut noter un taux plus faible de scolarisation Hors de la Métropole (76,7%). Certains territoires sont plus déscolarisés que d'autres. C'est le cas pour les CDC du Pays Foyen, de Castillon/Pujols, de Blaye, du Médoc et du Réolais.
- Si la Métropole apparaît globalement plus privilégiée sur ce point, de grandes disparités sont observables, du côté de la Presqu'île d'Ambès et des communes qui lui sont limitrophes.
- Ces données sur la non-scolarisation peuvent être complétées par celles concernant l'activité des jeunes de 15 à 19 ans (en emploi, au chômage et inactif).
- Que font ces jeunes dans les territoires où la scolarité y est faible ?
- Des jeunes en emploi : Rurales-de-l'Entre-Deux-Mers, Réolais en Sud-Gironde / Ambarès-et-Lagrave, Ambès, Bassens, Parempuyre, Saint-Louis-de-Montferrand, Saint-Médard-en-Jalle
- Mais des actifs fortement touchés par le chômage : Blaye, Médoc Cœur de Presqu'île, Médoc-Atlantique/Ambès, Lormont, Floirac, Eysines
- Des « inactifs » invisibles ? : Réolais, Blaye, Ambarès-et-Lagrave, Gradignan, Cenon

L'activité des 15- 19 ans : à retenir

- A propos des conditions d'emploi de ces jeunes actifs, on peut noter que ces derniers sont plus souvent employés en CDI en Gironde (29,5% en Gironde, 22,6% en France) et moins souvent en tant qu'apprentis (40% en Gironde/49% en France) – tendances vraisemblablement initiées par les territoires non métropolitains.
- Enfin, la prise en compte des catégories socio-professionnelles dans l'analyse de l'activité des jeunes actifs permet de souligner la très large sur-représentation, par rapport à la population française de tout âge, des jeunes employés et ouvriers. En effet, ces deux catégories constituent à elles seules 45% de la population active totale en France, alors qu'en Gironde, les jeunes ouvriers représentent 46,9% de la population active jeune, les employés 39,8%.
- Cependant, à Bordeaux Métropole, cette structure de l'emploi est légèrement bouleversée par une plus forte représentation des employés (44,9% pour ces derniers ; 38,1% pour les ouvriers). On note également une plus forte présence des emplois dits intermédiaires (13,4%/10,4% en Gironde).
- Le poids de ces métiers dits "peu qualifiés" peut s'expliquer par la plus faible diplomation de ces jeunes à leur entrée dans la vie active.
- Enfin, une analyse genrée permet d'approfondir ces quelques constats :
 - Une large part des jeunes femmes actives est employée : un différentiel de 46,5 points de pourcentage s'observe pour la Gironde par rapport aux hommes !
 - Concernant les professions intermédiaires, un écart en faveur des jeunes femmes actives, qui va de +3 points de pourcentage pour la Gironde, à +5 points de pourcentage pour Bordeaux Métropole.

L'activité des 20 à 24 ans

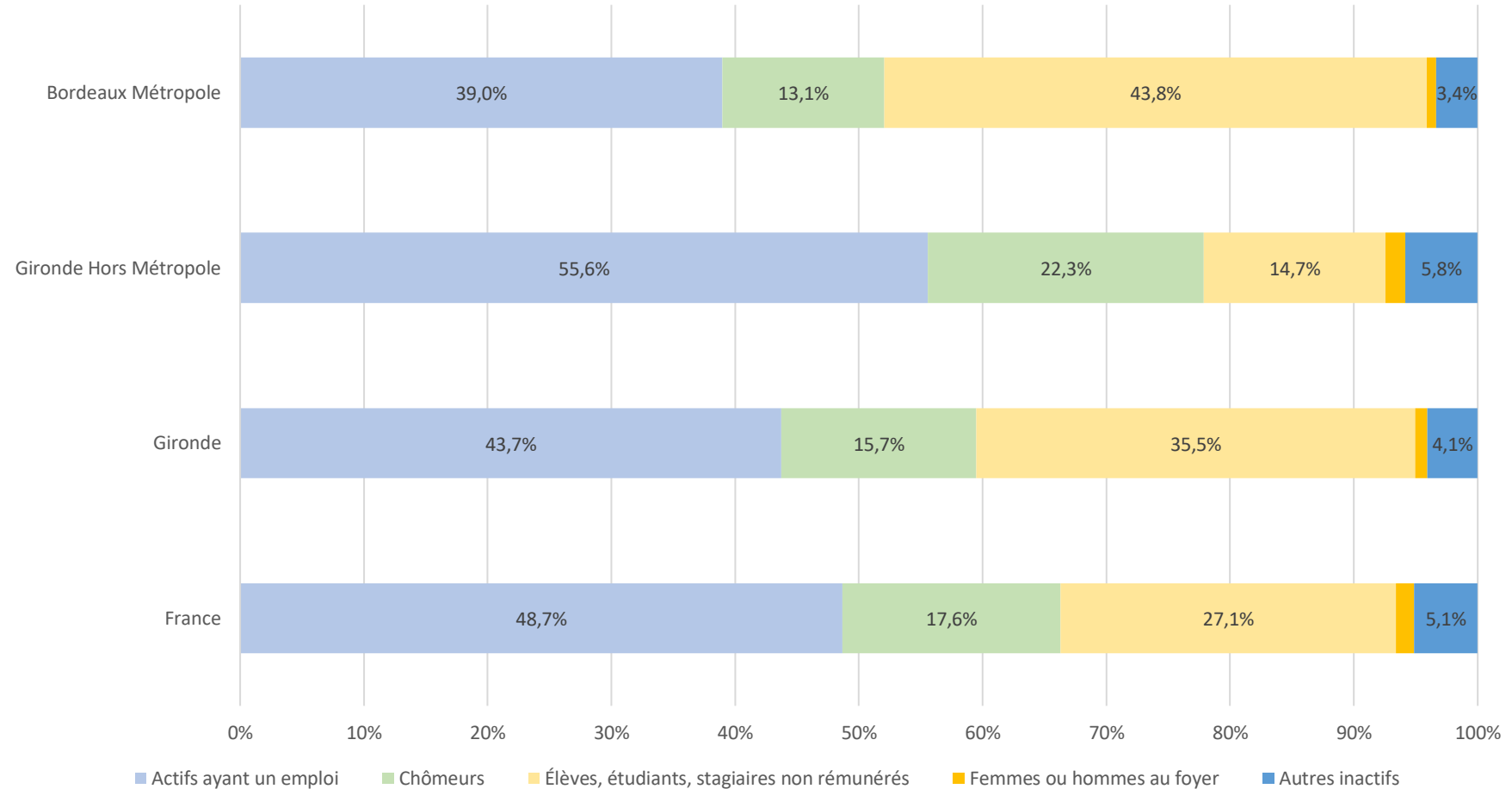
Indicateurs :

- Taux d'activité des 15-24 et chômage des moins de 25 ans
- Type d'activité des 20-24 ans en 2017
- Conditions d'emploi des actifs en emploi de 20-24 ans
- Catégories socioprofessionnelles des 20 à 25 ans en 2017
- Temps de travail des actifs en emploi de 20 à 24 ans
- Lieu de travail des actifs de 20-24 ans

« Au sens du recensement, est chômeur toute personne qui s'est déclarée "chômeur" (indépendamment d'une éventuelle inscription auprès du Pôle emploi), sauf si elle a déclaré explicitement par ailleurs ne pas rechercher de travail. »
« Les inactifs sont par convention les personnes qui ne sont ni en emploi ni au chômage : jeunes de moins de 15 ans, étudiants et retraités ne travaillant pas en complément de leurs études ou de leur retraite, hommes et femmes au foyer, personnes en incapacité de travailler... »

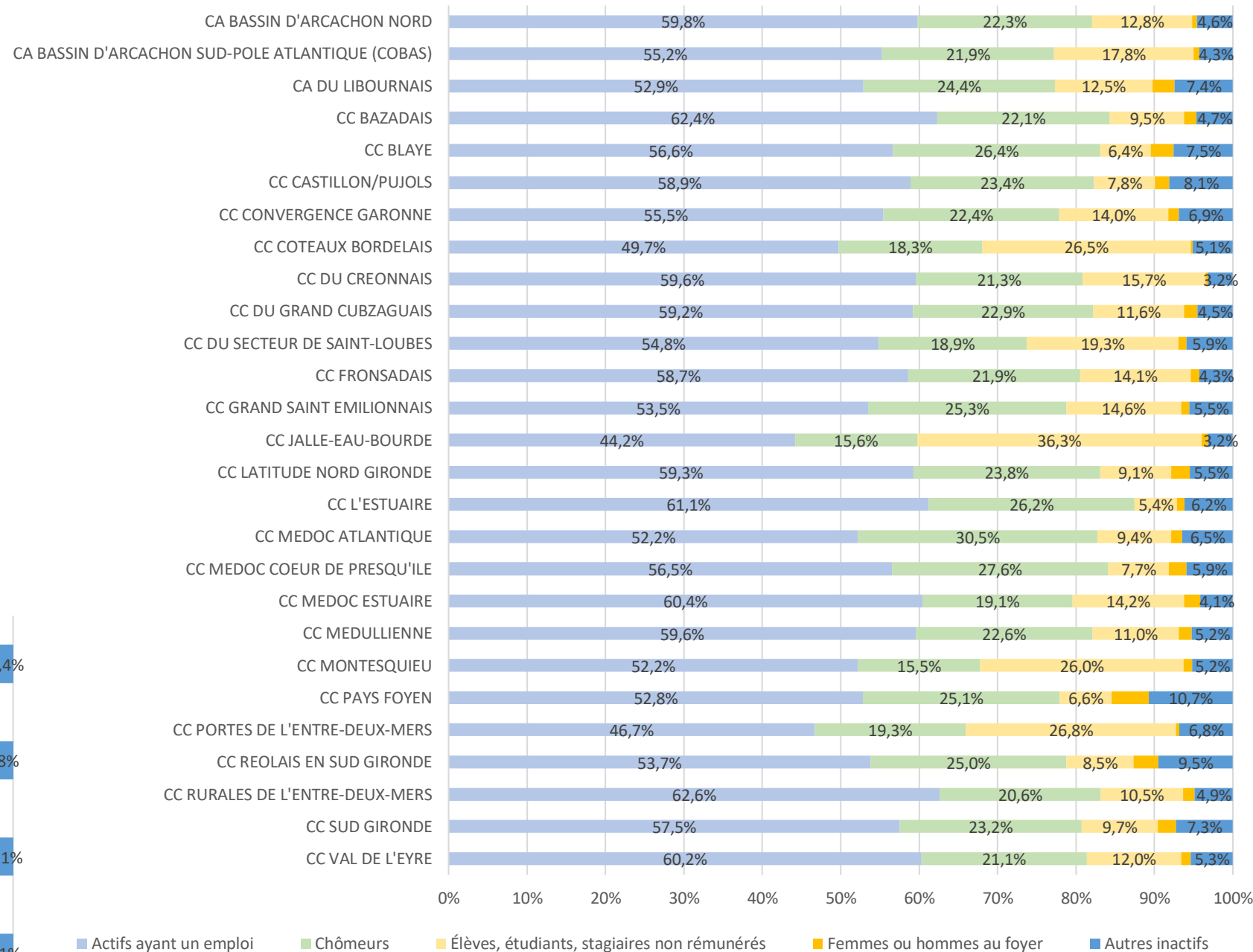
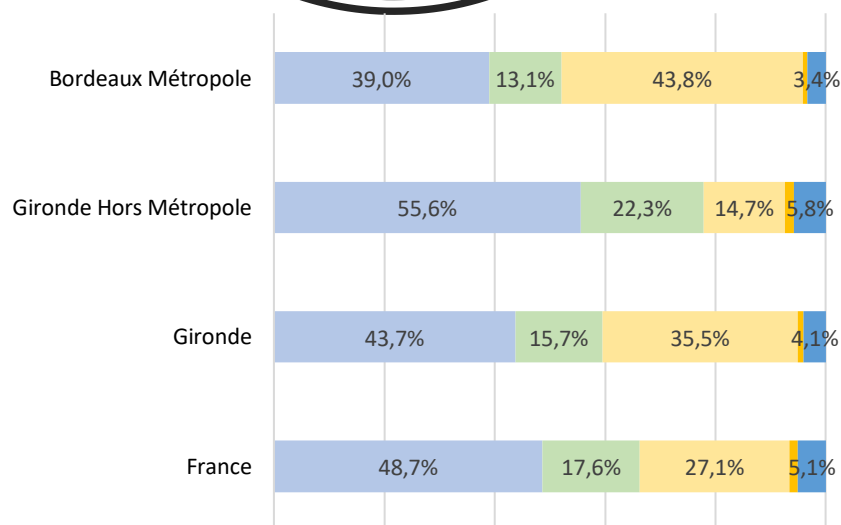
Type d'activité des 20-24 ans en 2017

- Source : INSEE RP, 2017
- Parmi les 104 597 jeunes de 20 à 24 ans recensés sur le territoire girondin, 45 750 (43,7%) sont déclarés actifs ayant un emploi, 33 7107 (35,5%) sont étudiants et 16 453 (15,7%) sont chômeurs.
- 73 172 (69%) sont domiciliés sur Bordeaux Métropole soit 31 470 Hors Métropole.



• Source : INSEE RP,
2017

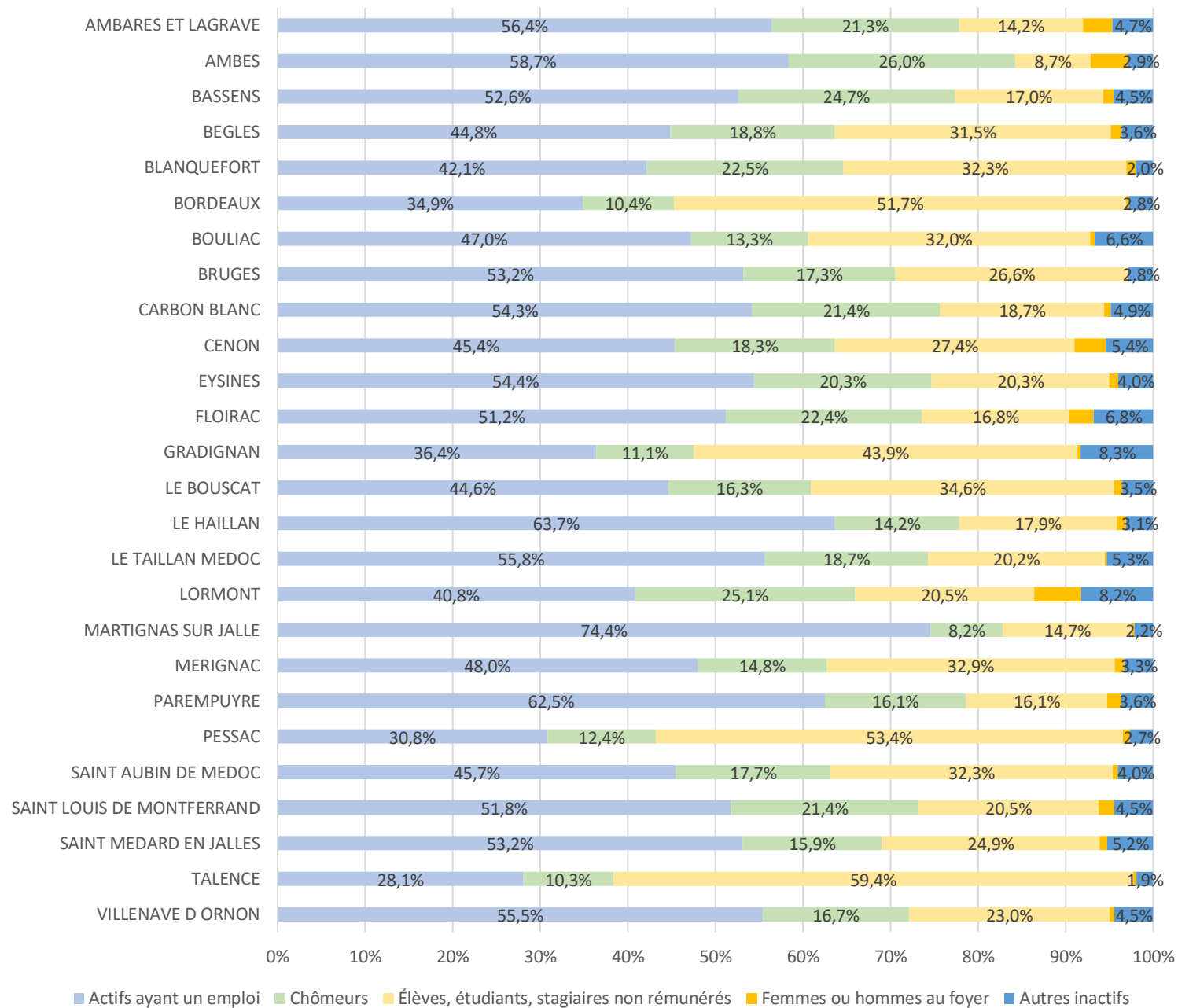
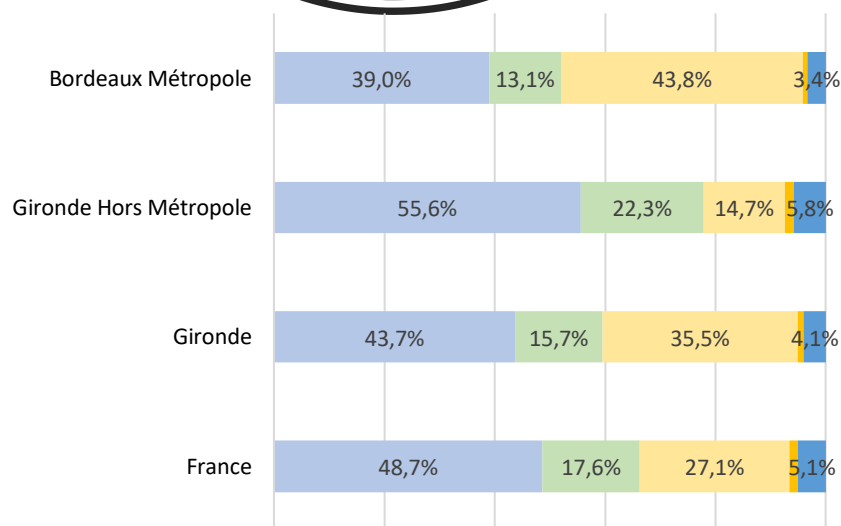
Type d'activité des 20-24 ans en 2017, par EPCI



Actifs ayant un emploi Chômeurs Éèves, étudiants, stagiaires non rémunérés Femmes ou hommes au foyer Autres inactifs

• Source : INSEE RP,
2017

Type d'activité des 20-24 ans en 2017, par communes de la Métropole



Taux d'activité des 15-24 et chômage des moins de 25 ans : constats

= une très forte disparité entre les communes de la Métropole. Concernant le taux d'activité des jeunes, on y rencontre deux extrêmes : Ambès (57%) VS Bordeaux, Pessac (30%).

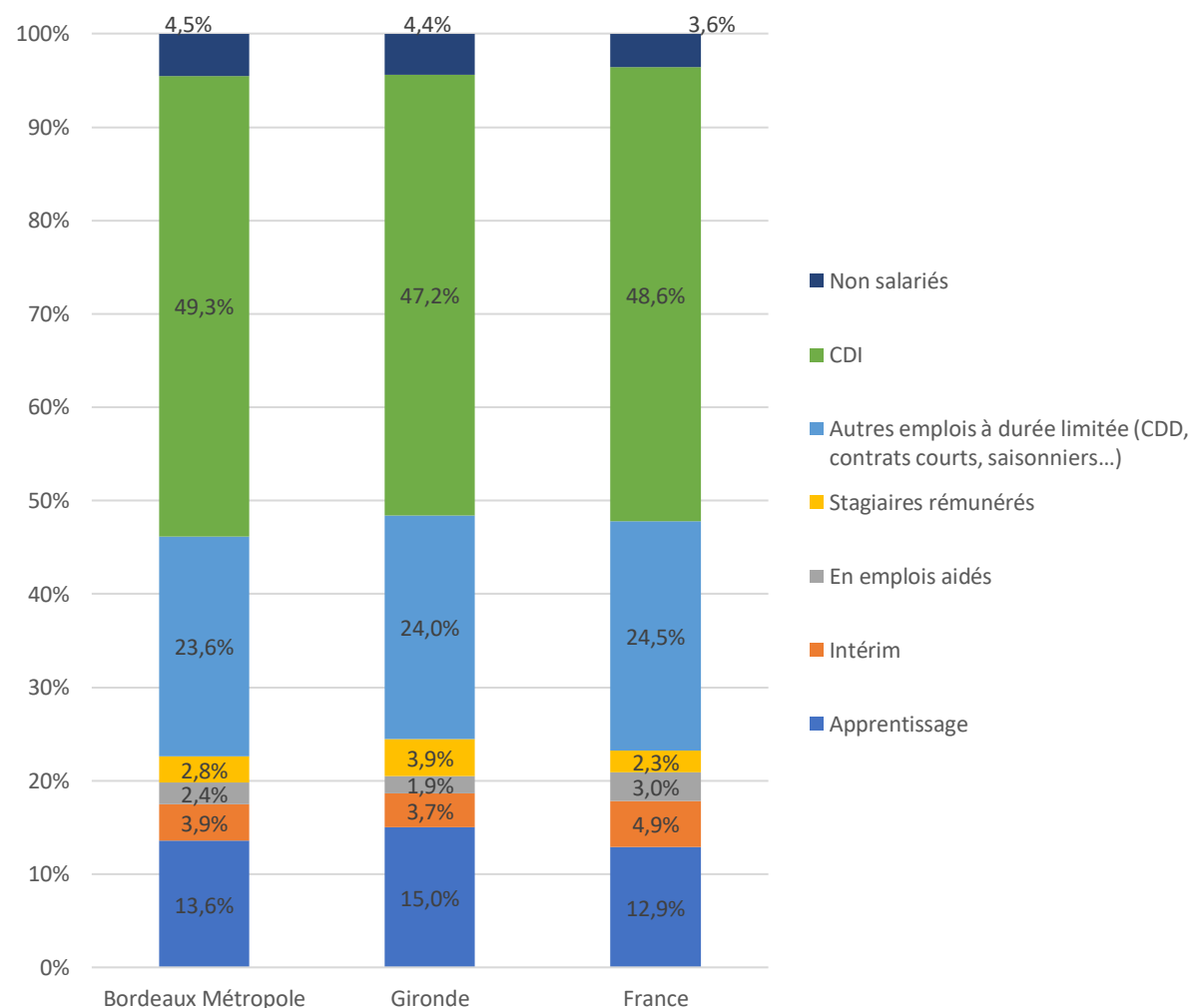
	Taux d'activité élevé	Taux de chômage des actifs de moins de 25 ans élevé
Hors Bordeaux Métropole	<u>Le Médoc</u> : Médoc Cœur de Presqu'île, Estuaire, Blaye, Médoc Atlantique, Latitude Nord Gironde, Grand St Emilionnais, Grand Cubzaguais <u>L'Est du département</u> : Castillon/Pujols, Réolais-en-Sud-Gironde, Rurales de l'Entre-deux-Mers, Pays-Foyen	Médoc Cœur de Presqu'île, Blaye, Médoc Atlantique, Pays Foyen Libournais, Castillon/Pujols, Grand St Emilionnais, Estuaire, Réolais-en-Sud-Gironde, Sud Gironde
Métropole	Ambarès-et-Lagrave, Ambès, Artigues-près-Bordeaux, Bassens, Bruges, Bègles, Carbon Blanc, Cenon, Eysines, Floirac, Bègles, Le Haillan, Mérignac, Parempuyre, Martignas-sur-Jalle, Saint-Louis-de-Montferrand, St-Vincent-de-Paul, Villenave d'Ornon	Ambès, Bassens, Bègles, Blanquefort, Floirac, Lormont

Conditions d'emploi des actifs en emploi de 20-24 ans

Source : INSEE RP, 2017

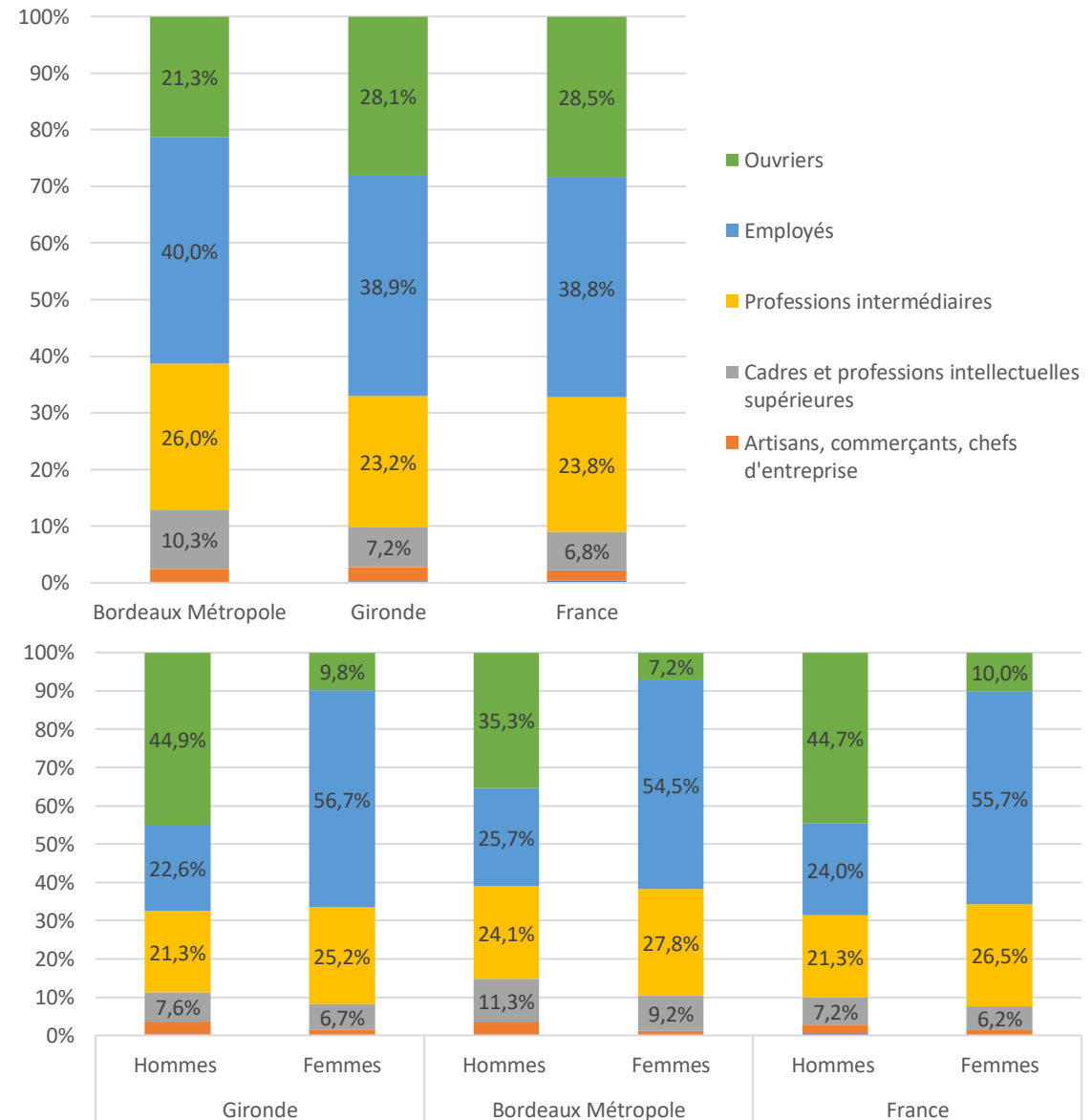
- Parmi les 44 755 actifs en Gironde
- 27 983 à Bordeaux Métropole (62%)

« Au sens du recensement de la population l'étudiant est une personne dont l'activité principale est de suivre une formation d'enseignement post-secondaire (relevant ou non de l'enseignement supérieur). Il fait également partie de la population active lorsqu'il occupe un emploi. »

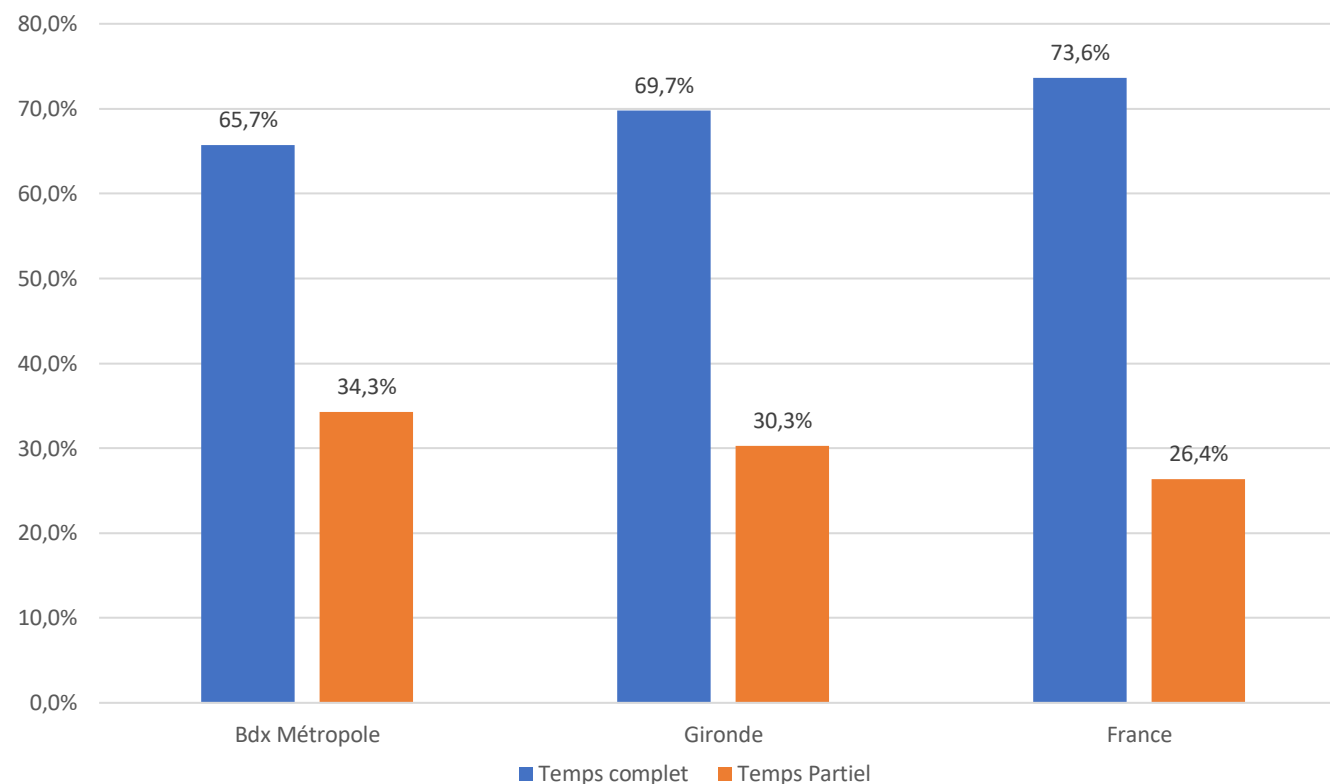


Catégories socioprofessionnelles des 20 à 25 ans en 2017

- Source : INSEE RP, 2017
- Parmi les 59 761 jeunes de 20 à 24 ans girondins, 38 663 sont domiciliés à Bordeaux Métropole (64%) soit 21 100 Hors Métropole.
- Les effectifs de jeunes femmes et d'hommes actifs se partagent équitablement



Temps de travail des actifs en emploi de 20 à 24 ans

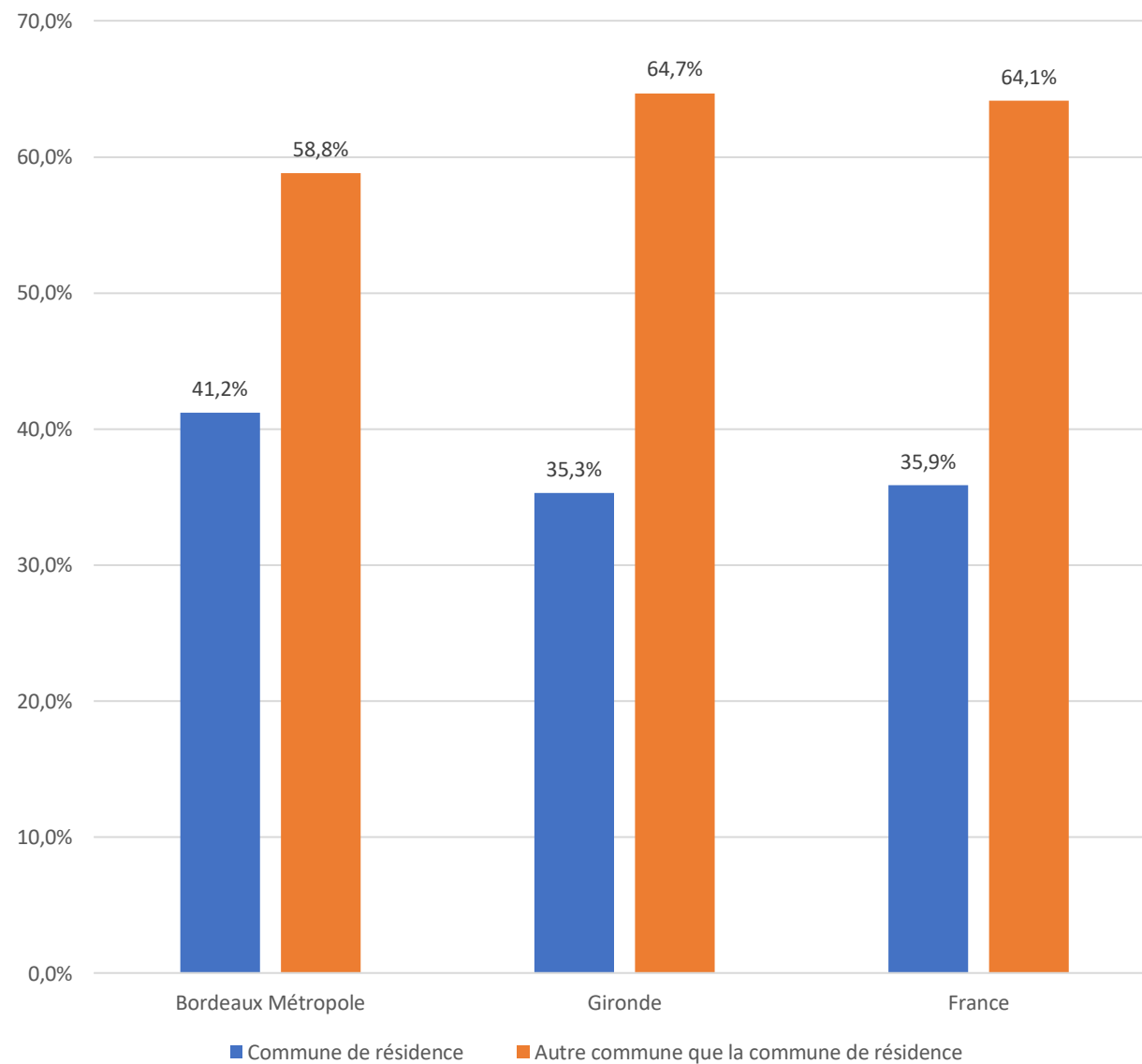



❖ 44 755 en Gironde

❖ 27 983 à Bordeaux Métropole


Lieu de travail des actifs de 20-24 ans

- Source : INSEE RP, 2017






Conditions d'emploi et de travail : à retenir



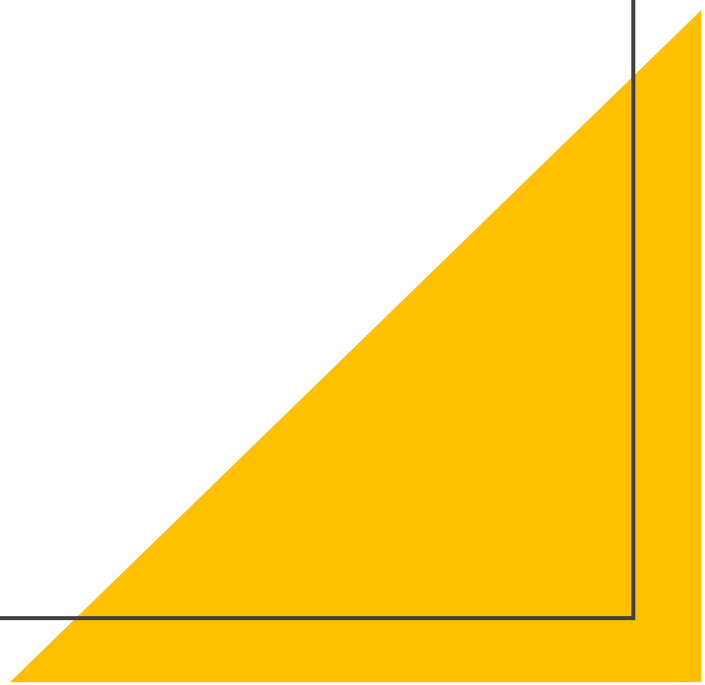
- Comme chez les 15-19 ans, plus de tertiaire (employées) chez les femmes que chez les hommes, qui se retrouvent plus dans le secteur secondaire (ouvriers)
- Concernant le temps de travail, la Gironde se distingue par son taux de temps partiel, plus élevé qu'au niveau national (+4 points), tiré par une tendance métropolitaine (34%, alors que pour la France, 26%) liée aux emplois étudiant, fréquemment occupés à temps partiel.

Les données de la Com'UE précisent que
« **Plus du quart des étudiants occupent un emploi en parallèle de leurs études.**

Logiquement, la part des étudiants exerçant une activité rémunérée incluse dans le cursus augmente au fil des études ». Concernant les impacts, seuls **25% relèvent un impact négatif sur les études**. L'indépendance financière, l'expérience professionnelle et l'apport financier sont considérés comme un plus.



Revenus et aides à l'insertion

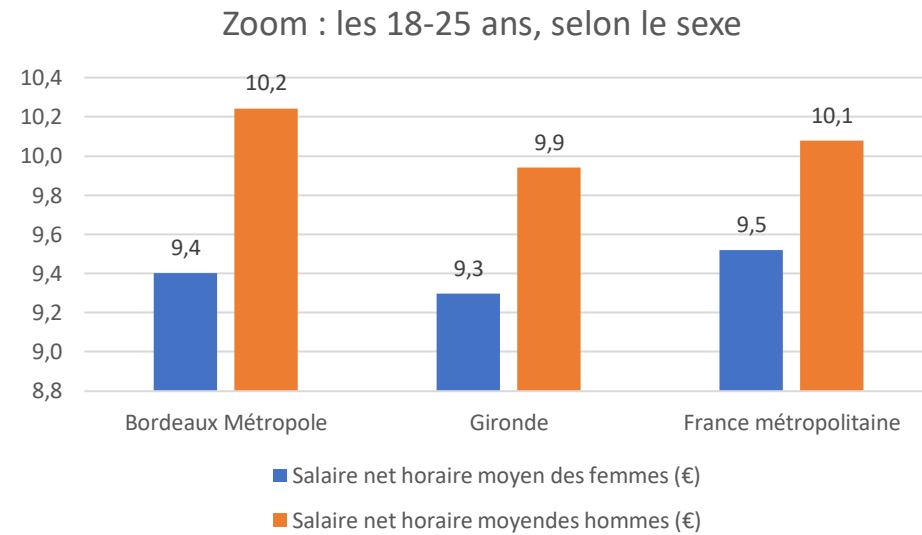
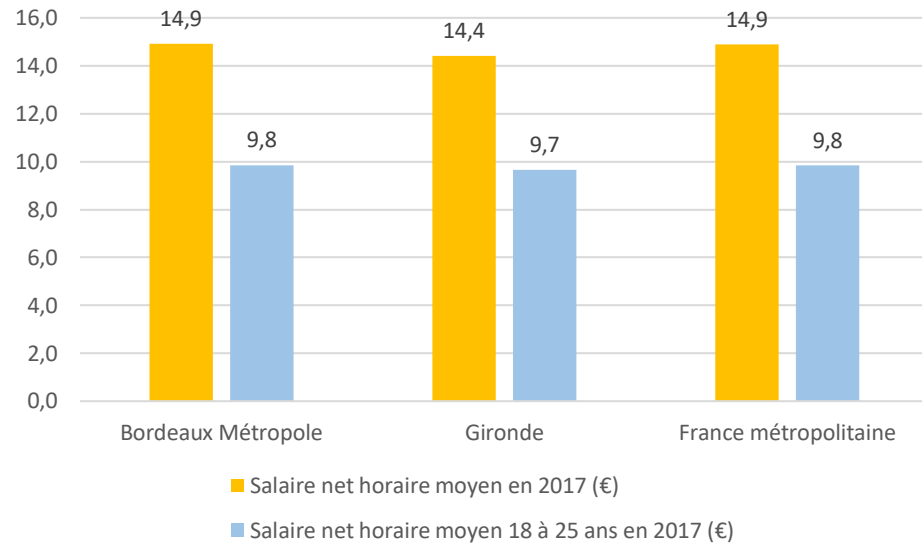


Gironde	19,8%
France métropolitaine hors Ile-de- France	22,8%
France métropolitaine	21,9%

Part des jeunes non insérés de 18 à 25 ans

Champ : jeunes qui ne sont ni en emploi, ni étudiants, ni élèves, ni stagiaires

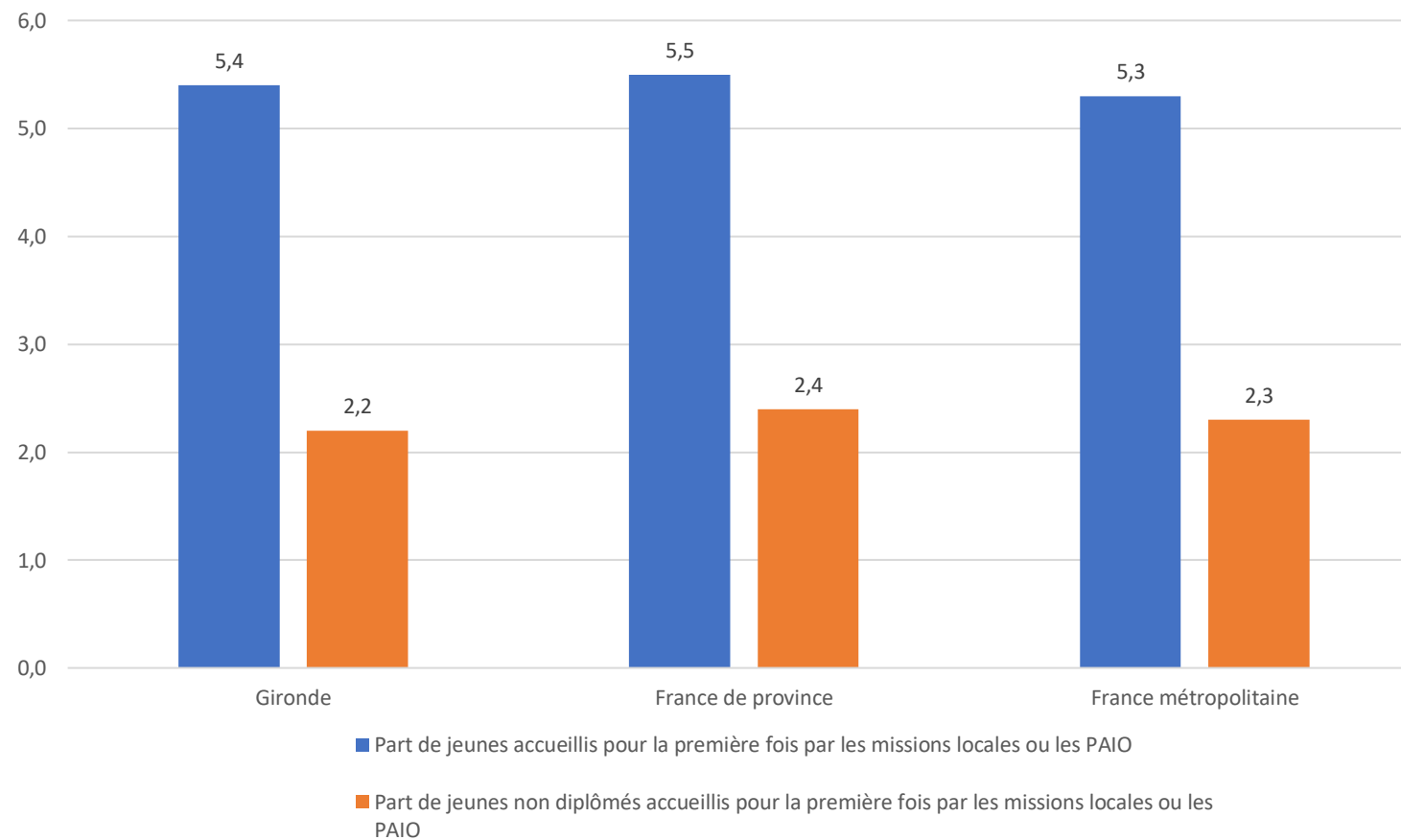
Le salaire net moyen des 18-25 ans, selon le sexe et l'âge en 2017



- Source(s) : Insee, DADS, fichier salariés au lieu de résidence

Champ : Secteur privé et entreprises publiques hors agriculture.

Part de ieunes
accueillis pour la
première fois par
les missions locales
et PAIO, en 2019

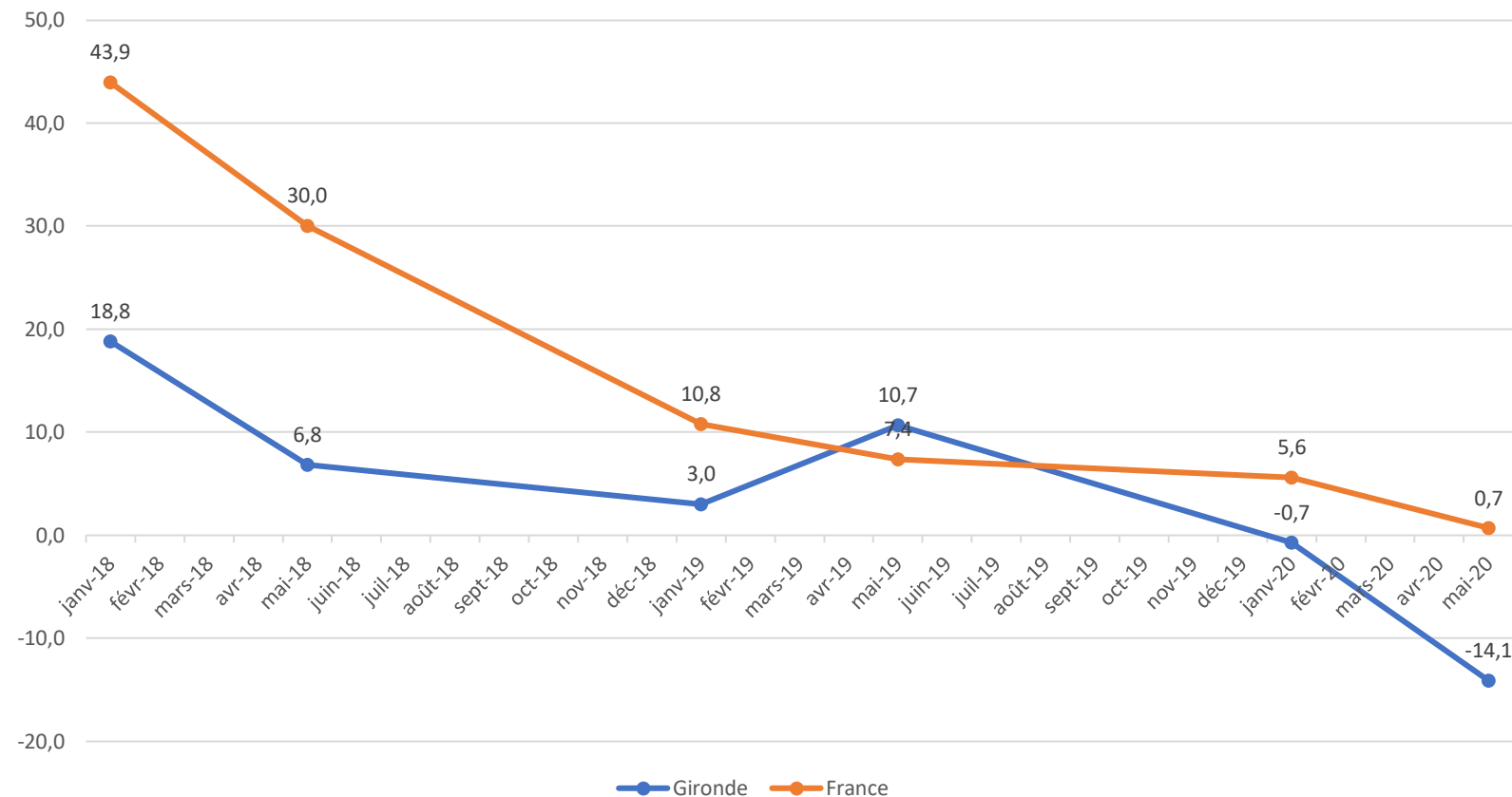


En % de la population des 16-25 ans

Lecture : en 2019, en Gironde, 2,2% des non diplômés étaient accueillis pour la première fois en mission local ou PAIO

La Garantie Jeune

Evolution en glissement annuel du nombre de bénéficiaires de la Garantie jeune



Lecture : En mai 2020, 1 743 jeunes accompagnés dans le cadre de la Garantie jeunes dans le département de la Gironde percevaient une allocation Garantie jeunes au titre du mois, soit une diminution de -14,1 % par rapport au mois de mai 2019.

« La garantie jeunes permet d'accompagner les jeunes entre 16 et 25 ans en situation de grande précarité vers l'emploi ou la formation. Pour la mettre en œuvre, un contrat est signé entre le jeune et la mission locale. Ce dispositif s'accompagne d'une aide financière [de l'ordre de 497^{euros}] » Service public France

Bénéficiaires de la Prime d'activité Jeunes en 2020

« La Prime d'activité remplace au 1er janvier 2016 le RSA « Activité » et la Prime pour l'emploi. Elle est versée par les CAF. C'est une aide financière qui vise à encourager l'activité et à soutenir le pouvoir d'achat des travailleurs aux ressources modestes. Elle est calculée sur la base des ressources de l'ensemble des membres du foyer, indiquées à la CAF par une déclaration trimestrielle. Les allocataires de moins de 25 ans percevant la PPA sont dénombrés sous la label Prime d'Activité Jeunes »

	Bordeaux métropole	Gironde	France métropolitaine
Bénéficiaires de la prime d'activité	12 490	19 851	
(en % des allocataires de 18 à 24 ans révolus non étudiants)	59%	64%	65%

Champ : Allocataires "noyau dur", dont le responsable du dossier a entre 18 et 24 ans révolus, Caf 33.

Source : Allstat.fr2 au 31/12/2020, traitements Département Etudes et Statistiques (CAF 33).

Les aides à l'insertion : conclusion

- Concernant les revenus, on peut noter un écart salarial selon le sexe visible à l'échelle de la Gironde, et accentué à celle de la métropole.
- L'enquête menée par la Com'UE en 2018 précise qu'en moyenne, les étudiants Girondins estiment leurs ressources mensuelles à **702euros**, tandis que les dépenses s'élèveraient à **594euros**. 28% déclarent avoir connu de lourdes difficultés financières ; la moitié de ces répondants sont de nationalité étrangère.
- En 2017, sur le département, seuls 27 RSA Jeunes ont été attribués aux 18-25 ans
- « Vous pouvez demander le RSA jeune actif si vous êtes français âgé de 18 à 25 ans et que vous résidez en France de manière stable et effective. Sauf si vous êtes parent isolé, vous devez avoir exercé une activité professionnelle pendant au moins 2 ans à temps plein (au moins 3 214 heures) au cours des 3 ans précédant la date de votre demande. » *Service public France*
- Concernant la Garantie Jeune, on peut observer une augmentation, que ce soit au niveau national ou girondin, de son utilisation, au moins jusqu'à janvier 2020, date à partir de laquelle son utilisation décroît : de moins en moins de jeunes bénéficient de la Garantie Jeunes. Il est à noter que cette tendance s'accélère durant la pandémie du coronavirus.